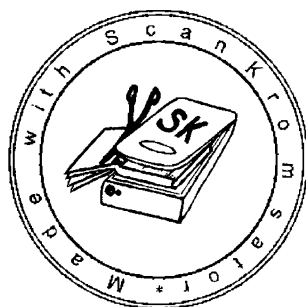




**.л.я. абрамов | ХОД
ЗА ХОДОМ**

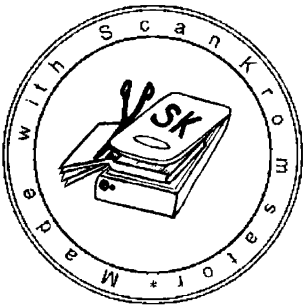
Л. Я. АБРАМОВ,
МАСТЕР СПОРТА СССР ПО ШАХМАТАМ

ХОД ЗА ХОДОМ



Издательство «ФИЗКУЛЬТУРА И СПОРТ»

Москва 1971



ПРЕДИСЛОВИЕ

Обычно примечания освещают лишь узловые моменты партии, рассматривают варианты при тактических осложнениях, указывают на допущенные ошибки. Но ведь шахматист думает почти над каждым ходом, а не только выбирая стратегический план или форсированное продолжение. Вот и появилась идея рассказать малоопытным любителям о нескольких партиях „ход за ходом“.

Известная трудность заключалась в том, что примеры взяты из творчества выдающихся мастеров, в совершенстве владеющих оценкой позиции и далеким расчетом, а объяснять их решения приходилось общедоступными понятиями. Такого рода изложение, быть может, не избежало некоторой вульгаризации.

Подбор примеров преследовал цель показать творческое лицо по возможности большего числа чемпионов мира и осветить важнейшие стратегические планы, основное содержание которых вынесено в соответствующие заголовки.

Примечания сделаны до хода, к которому они относятся, так как их цель не объяснить результат хода, а показать причины, по которым он был избран. Именно в таком порядке мы считаем полезным изучение партий читателями. Книга рассчитана, в основном, на шахматистов третьего разряда.

БЕРЕГИ КОРОЛЯ

Алехин

Григорьев

Чемпионат Москвы, 1919 г.

Основная задача дебюта — борьба за центр и быстрое развитие фигур. Движение королевской пешки — один из надежных путей. В этом случае удастся также быстро осуществить рокировку и включить в игру по центральным вертикалям ладьи.

1. e2—e4 . . .

По тем же соображениям черных устраивает симметричный ответ. Первый ход белых и черных характеризует так называемые открытые дебюты.

1. . . . e7—e5

Надо вводить в игру фигуры. Но кого раньше — слона или коня? Последнему отдают предпочтение. Ведь играя 2. Kf3, белые нападают на пешку. Кроме того, сейчас для коня другого такого удачного поля не найти, а стоянку для слона можно избрать в зависимости от ответа противника.

2. Kgl—f3 . . .

Как играть теперь? Пока надо защитить пешку.

Можно продолжить симметрию — 2. . . Kf6 (русская партия), тогда у противника выбор между спокойной игрой с опережением в развитии: 3. K : e5 d6 4. Kf3 K : e4 5. Fe2 Fe7 6. d3 Kf6 7. Cg5 и энергичным 3. d4, после чего сразу начинается схватка в центре. Другая возможность — 2. . . d6 (защита Филидора), но здесь у черных довольно стесненная пози-

ция. Более гибкое продолжение 2. . . Kс6.

2. . . . Kb6—с6

Куда выводить слона? Если на с4, с прицелом на пешку f7, то теория дает черным надежные рецепты и в итальянской партии (3. . . Cс5), и в защите двух коней (3. . . Kf6). Более полнокровные позиции возникают в испанской партии, когда белые нападают на коня, защитившего центральную пешку.

3. Cf1—b5 . . .

Белые не грозят выиграть пешку путем 4. C : с6 dc 5. K : e5 из-за ответа 5. . . Фd4. Можно сыграть 3. . . a6, 3. . . Kf6, 3. . . Cс5 и т. д. Но нельзя ли найти минусы в выпаде белого слона?

3. . . . Kс6—d4

Защита Берда. Если теперь отступить слонем на с4, то черные разменяют коней и сыграют ферзем на f6. Не разменяться ли самим? Хотя черная пешка на d4 будет немного мешать, но ведь она потребует и заботы о себе.

4. Kf3 : d4 e5 : d4

Пора рокировать.

5. 0—0 . . .

Как развиваться дальше. Не заставить ли сначала определиться слона белых? Если после 5. . . с6 он отойдет на а4, можно сыграть 6. . . Kf6 7. e5 Kd5, а если на с4, то d7—d5 с темпом.

5. . . . с7—с6

Отступление слона на с4 выглядит энергичнее.

6. Сb5—с4 . . .

Теперь возможно 6. . . Kf6 7. е5 d5. А на 7. Ле1 — 7. . . d6, и надо быть готовым к продолжению 8. е5 de 9. Л : е5+ Се7 10. Фе2 Kpf8. Это не страшно, но есть желание провести d7—d5.

6. . . . Kg8—e7

Если сыграть 7. Ле1, то для черных плохо 7. . . d5 из-за 8. ed cd 9. Сb5+ Cd7 10. С : d7+ Ф : d7 11. Фh5, и трудно закончить развитие. Но противник может перестроиться на 7. . . Kg6, 8. . . Се7 и 9. . . 0—0. Так зачем уводить ладью с f1, где она поддерживает движение пешки «f»? Будем вводить в бой резервы.

7. d2—d3 d7—d5

Сейчас ни к чему вскрывать линию «е», на 8. ed есть ответ 8. . . К : d5. Зато, отступив слоном, сохраним пешечный перевес на вертикалях «е» и «f», что позволит осуществить здесь продвижение и создать угрозы неприятельскому королю.

8. Сс4—b3 . . .

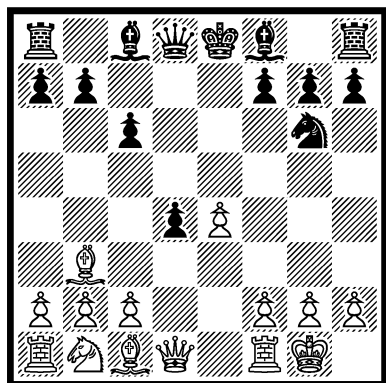
На 8. . . Се6 неприятно 9. f4, а на 8. . . g6—9. Сg5 Сg7 10. ed. Лучше не допустить вскрытия линии «е».

8. . . . d5 : e4

9. d3 : e4 . . .

Надо быстрее заканчивать развитие.

9. . . . Ke7—g6



Один из возможных объектов атаки — слабая пешка d4. Можно сыграть 10. Фh5, 11. Лd1 и 12. с3. Но это слишком медленно. А если сразу 10. с3? Ведь у черных нет ответа 10. . . dc из-за 11. С : f7+! Если же пешка продвинется, — она обречена. Нельзя спасти ее и путем 10. . . с5 из-за 11. Са4+ Cd7 12. cd. А если 10. . . Сс5, то у белых появится темп для выпада ферзем.

10. c2—с3 . . .

Защитить пешку можно только слоном.

10. . . . Cf8—с5

11. Фd1—h5 . . .

На отступление слона (11. . . Сb6) последует 12. Лd1, и положение пешки из-за противостояния белой ладьи и черного ферзя становится критическим. Значит, слона надо защитить ферзем, одновременно уведя его с вертикали «d». На b6? Опасно. Ферзь будет слишком удален от королевского фланга. Следовательно...

11. . . . Фd8—e7

Теперь можно с темпом развить слона, нападая на ферзя. Взятие пешки (12. . . Ф : e4) ведет к вскрытию вертикали при короле в центре. На 12. . . Фе5 возможно 13. Kd2 и даже 13. f4. Если же 12. . . f6, то в позиции черных возникают новые слабости (например, 13. Cd2 Сb6 14. Ka3 Се6 15. Kc4), хотя, конечно, вся борьба еще впереди.

12. Сс1—g5 . . .

Попробуем взять пешку. А следующим ходом либо рокировать, либо путем 13. . . Фg4 разменять ферзей.

12. . . . Фе7 : e4

Ошибка! Размен ферзей ничего не меняет, атака все равно будет достаточно грозной. Ведь король остается в центре!

13. Kb1—d2 Фе4—g4

Сначала полезно дать шах, подтягивая в атаку ладью a1. Ведь ладья f1 будет нужна на вертикали «f».

14. Ла1—e1+ . . .

Увы, плохо 14. . . Ce7 из-за

15. Л : e7+ К : e7 16. Ф : f7+ и 17. Ф : e7×.

14. . . . Кре8—f8

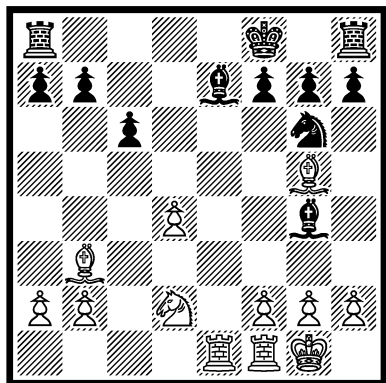
15. Фh5 : g4 Сс8 : g4

Черные не избавились от трудностей. Можно отыграть пешку ходом 16. Ке4. Но этого можно достичь и сразу! Возьмем на d4, и наша пешка будет неприкосновенна.

16. с3 : d4 . . .

Куда отступить слоном, чтобы рассеять тучи, сгустившиеся над позицией короля. Размен коня поможет мало (16. . . Сb4 17. а3 С : d2 18. С : d2), так как неприятельский чернополюсный слон с большим эффектом попадет на диагональ а3—f8. Попытаемся разменять слонов.

16. . . . Сс5—e7



И размен, и отступление слона — уступка, ослабление атаки. Нельзя ли защитить слона так, чтобы размен стал не выгоден черным? Если 17. Ке4, то после 17. . . С : g5 18. К : g5 ак-

тивность сохраняется. Но возможен ответ 17. . . Cf5.

А если защитить слона пешкой — 17. f4, то размен слонов для черных исключен, так как потом не спасти пешку f7. Правда, слон g5 лишается подвижности. Но на 17. . . f6 есть продолжение 18. f5 с сильной атакой, а на 17. . . h6 можно, разменяв слонов, сыграть 19. f5! (19. . . С : f5? 20. Л : e7 или 19. . . К : f5? 20. h3).

17. f2—f4 . . .

Допускать f4—f5 нельзя.

17. . . . Сg4—f5

Ничего не поделаешь...

18. Сg5 : e7+ Kg6 : e7

Теперь надо сдвигать ладьи по открытой линии.

19. Лf1—f3 . . .

Попробуем отвлечь внимание нападением на пешку d4, да и ладья будет в центре.

19. . . . Ла8—d8

Нападение на коня e7 более опасно.

20. Лf3—e3 . . .

Соблазнительно 20. . . Kd5, но после размена окончание навверное проиграно: 21. С : d5 cd 22. Ле5 Сс8 23. Лc1 f6? 24. Л : d5. Надежнее 20. . . Kc8 21. Kc4 f6 (но не 21. . . Ce6? из-за 22. Ка5) 22. Ка5 Kd6 23. Ле7 Лd7, и все защищено. Но ход 20. . . Kc8 выглядит слишком пассивным.

Можно и защитить коня!

20. . . . Лd8—d7

А теперь на маршруте коня появился темп — нападение на ладью.

21. Kd2—c4 . . .

Как защититься от 22. Ке5? Если 21. . . f6, то 22. Kd6 Л : d6 23. Л : e7; поля e8, f7 и пешку b7 не защитить. Может быть, не

брать коня, а отступить слон — 22. . . . Cg6? Тогда 23. f5 Ch5 24. g4. И как на 24. . . . C : g4, так и на 24. . . . Ce8 последует 25. Kc8! Ведь черный конь не может отойти, чтобы не пропустить неприятельскую ладью на e8 с матом.

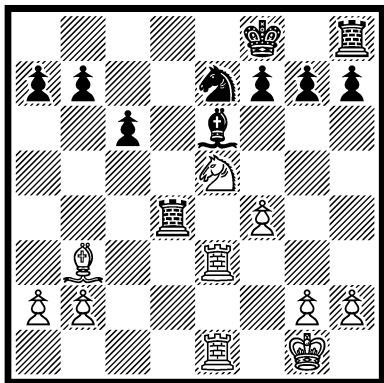
Итак, конь попадает на e5, надо хоть перекрыть злосчастную открытую линию.

21. . . . Cf5—e6

22. Kc4—e5 . . .

Куда отойти ладьей? Если 22. . . . Лс7, то после 23. C : e6 fe 24. Kf3 пешка e6 обречена. А если отступать по линии «d», то взять хотя бы пешку.

22. . . . Ld7 : d4



Размен слонов дает слишком мало. Однако теперь черная ладья не защищает коня и можно с помощью маленькой и очевидной комбинации расчистить линию «е».

23. Ke5 : f7 . . .

Если теперь 23. . . . C : b3, то 24. K : h8, и остаемся без ладьи. На 23. . . . C : f7 последует 24. C : f7 Kp : f7 25. Л : e7+, и если удастся убежать от мата, то окончание все равно безнадежно (ладья на седьмой горизонтали!). Поищем иной путь спасения.

23. . . . Kpf8 : f7

Если сыграть 24. C : e6+ Kpf6 25. Cb3 Kd5, то на седьмую горизонталь, не разменяв коня,

не попасть. Взятие ладьей сильнее.

24. Le3 : e6 . . .

Единственный шанс — уйти конем, перекрывая диагональ от открытого шаха.

24. . . . Ke7—d5

Используя связку коня, проникаем на седьмую...

25. Le6—e7+ . . .

Разницы в выборе поля для отступления не видно. Но если отойти на g6, появится шах слон с c2, загоняющий короля на крайнюю вертикаль, где могут возникнуть угрозы мата.

25. . . . Kpf7—f6

Можно выиграть пешку (26. Л : b7), но соблазнительнее завоевать пешку g7, чтобы продолжать преследование короля.

26. Le1—e6+ Kpf6—f5

А теперь освободим ладью e7 от обязанностей защитника.

27. Cb3—c2+ Kpf5 : f4

28. Le7 : g7 . . .

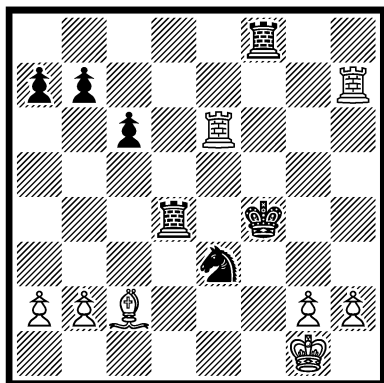
Главная угроза начинается с шаха ладьей на f7, после чего король попадает в матовую сеть. Значит, надо защитить его с тыла.

28. . . . Lh8—f8

Есть хороший ход 29. Лg3 с угрозой выиграть ладью f8, но находится защита 29. . . . Лf6. А что, если погнаться за другой ладьей и заодно снова «прихватить» пешку?

29. Лg7 : h7 . . .

Как отразить угрозу 30. Лh4+? Не помогает 29. . . . Kpg5 из-за 30. Лg6+. Попытка увести ладью (29. . . . Лd2) закончится после 30. g3+ Kpg4 31. Лh4+ Kpf3 (31. . . . Kpg5 32. Лg6×) 32. Ce4+ потерей фигуры. А нельзя ли поставить ловушку, чтобы после отхода короля с линии «f» появилась угроза мата на f1?



Поспешный шах 30. Лh4+, и после 30. . . Кpg5 теряется ладья! А ведь под ударом слон и при случае грозит 30. . . Лd2.

Сильная угроза создается путем 30. Лh3. Но не рухнет ли все после ответа 30. . . К : g2? На это есть ход 31. Ле2 — и коню отступать некуда, а на 31. . . Лg8 последует 32. Кpf2 и далее 33. Лf3+ и 34. Лg3+.

30. Лh7—h3 . . .

Раз не проходит 30. . . К : g2, есть только один ход, спасающий коня и перекрывающий линию «f».

30. . . . Ке3—f5

Нет сомнений, что объектом нападения должен стать конь.

31. Лh3—f3+ Кpf4—g5

Еще одно нападение и новая связка.

32. Ле6—e5 . . .

Если 32. . . Лd5, то 33. h4+ Кpg4 34. Ле4+. Испробуем другую защиту.

32. . . . Лd4—f4

Победа легко достигается путем 33. Л : f4 Кр : f4 34. Л : f5+ Л : f5 35. С : f5 Кр : f5 36. Кpf2, и пешечное окончание ясно. Но можно связать черных по рукам и ногам и решить все быстрее.

33. Кpg1—f2 . . .

Если 33. . . Л : f3+, то 34. Кр : f3 и 35. g4.

33. . . . Лf8—f6

Можно выиграть коня путем 34. g3, но можно сделать это и «отвлечением». Это уже не имеет существенного значения.

34. h2—h4+ Кpg5—g4

35. Лf3 : f4+ Кpg4 : f4

36. Ле5—e4×.

Партия отлично демонстрирует трудности, которые могут возникнуть, когда король застревает в центре. И если нельзя создать для него здесь надежную крепость, то даже размен ферзей не спасает.

Предпосылки поражения появились после ошибочного хода 12. . . Ф : e4, что привело к вскрытию центральной вертикали. Надежнее было 12. . . f6, но психологически легко понять, почему черные в стесненной позиции избрали вариант с разменом ферзей.

Второй характерный момент возник после 20-го хода белых. Черные видели ответ 20. . . Кс8, но отказались от него, скорее всего, из общих соображений, как от пассивного хода. Но в обороне нельзя пренебрегать отступлением, если конкретный расчет показывает необходимость этого.

Заключительная часть партии учит технике — четкости, с которой белые использовали свой позиционный перевес, ни в один момент не позволив противнику получить какую-либо контригру.

Куппер

Таль

Международный турнир, Цюрих, 1959 г.

1. e2—e4 . . .

Борьбу за центр можно осуществлять не только симметричным пешечным продвижением. Любой другой ответ на 1. e4 приводит к так называемым полуоткрытым дебютам. Изберем сицилианскую защиту.

1. . . . c7—c5

2. Kg1—f3 . . .

Невыгодно развивать королевского коня, ведь он сразу может быть атакован пешкой «е». Не создать ли сначала на ее пути преграду?

2. . . . d7—d6

После развития белопольного слона и рокировки придется решать, что делать с чернопольным слоном. Скромное продвижение d2—d3 как будто решит эту задачу. Но в игру должны войти и ладьи, а для них надо вскрыть одну из центральных вертикалей. Пока белые чуть-чуть опережают в развитии, выгодно стремиться к захвату большего пространства. Напрашивается 3. d4. Конечно, хорошо бы предотвратить сыграть 3. c3, чтобы при размене взять на d4 пешкой и создать сильный пешечный центр. Но тогда появляется промежуточное нападение на пешку e4 (3. . . Kf6), защита которой потребует «непроизводительного» хода (например, 4. Фс2? е5!).

3. d2—d4 . . .

Пешка «с» должна выполнить свой долг.

3. . . . c5 : d4

Не ферзем же брать пешку.

Ведь это поможет неприятельским фигурам входить в игру с темпом.

4. Kf3 : d4 . . .

Выведем коня и нападём на пешку.

4. . . . Kg8—f6

5. Kbl—c3 . . .

Как решить судьбу чернопольного слона? Можно fianкетировать его (5. . . g6, 6. . . Cg7, 7. . . 0—0 — вариант дракона), можно после e7—e6 (шевингенский вариант) или e7—e5 (система Болеславского) держать в засаде на e7. Второе решение, пожалуй, богаче возможностями. Но, принимая его, полезно сделать недоступным для белых фигур поле b5 и одновременно подготовить движение пешек на ферзевом фланге.

5. . . . a7—a6

У белых сейчас много разумных продолжений (6. Ce2, 6. Cc4, 6. f4, 6. g3), но наиболее стремительное связано с немедленным соприкосновением сил на королевском фланге, длинной рокировкой и пешечным штурмом.

6. Cc1—g5 . . .

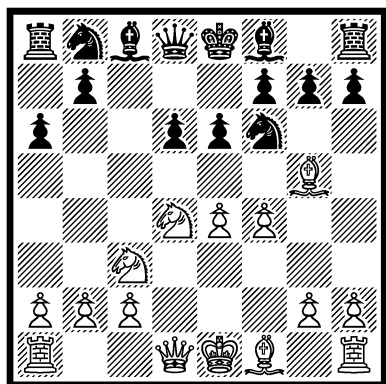
Продолжаю свой план.

6. . . . e7—e6

Наиболее последовательно сейчас 7. Фd2, но этот ход опровергается тактически: 7. . . h6 8. Ch4 K : e4! Поэтому надо отдать предпочтение выпадку 7. Фf3 (ведь мы готовим длинную рокировку). А чтобы не затормо-

зить движения пешек, пропустим одну из них вне очереди.

7. f2—f4 . . .



Есть ли угроза 8. е5? Нет, это не страшно, ведь после 8. . .de 9. fe «спасает» и 9. . .Фа5, и 9. . .Фс7, и даже 9. . .h6. Опаснее это продвижение после 7. . . Кс6 8. К :с6 вс. Но в корне ликвидирует угрозу 7. . .Се7, хотя это и чуть пассивно. Ход 7. . .Фb6, если иметь в виду принятие жертвы пешки (8. Фd2 Ф : b2 9. Лb1 Фа3), может привести к немедленному пешечному штурму: 10. е5 Kfd7 11. f5. А что, если взять на прицел пешку е4, готовя нападение на нее слоном, а на ее защитника (коня с3) — пешкой.

7. . . . b7—b5

Будем продолжать осуществление замысла.

8. Фd1—f3 . . .

Вот это устраивает. Теперь следует связать центральную пешку и создать угрозу продвижения b5—b4.

8. . . . Сс8—b7

Можно обезопасить себя путем a2—a3. Но после длинной рокировки пешка на a3 облегчит черным вскрытие игры на ферзевом фланге (b5—b4). Продолжим развитие фигур, дополнительно защитив пешку е4.

9. Cf1—d3 Cf8—e7

10. 0—0—0 Фd8—b6

Конь косвенно защищен (11. . .Ф : d4? 12. С : b5+), можно вводить в игру последние резервы.

11. Лh1—e1 . . .

Пора защититься от шаха, который не позволяет взять на d4.

11. . . . Kb8—d7

Когда король противника задержался в центре, возможна типичная жертва фигуры — 12. Kd5 ed 13. Kf5, и атака становится серьезной. Но нет нужды забираться в дебри вариантов, так как на 12. Kd5 есть простой ответ 12. . .Ф : d4. И теперь если 13. Кс7+ Kpd8, то белые отдают две легкие фигуры за ладью, а атаковать нечем.

Конем с3, когда на него нападет пешка, все равно придется отступить. Сделаем это заранее, чтобы защитить другого, централизованного коня.

12. Кс3—e2 . . .

Нападем еще раз на центральную пешку, а главное, подведем коня поближе к расположению неприятельского короля.

12. . . . Kd7—c5

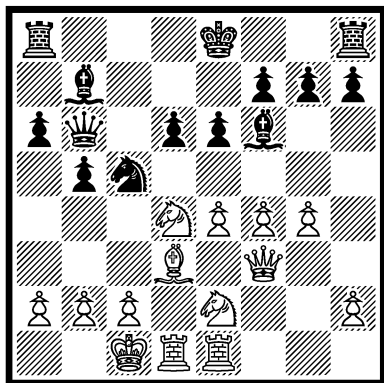
Как защитить пешку е4? Есть ход 13. Kg3, но надо считаться с ответом 13. . .h6. В случае размена на f6 придется отступить конем d4, и вокруг короля сгустятся тучи. Но есть другой прием. Можно уничтожить одну из нападающих фигур, одновременно освободив линию «g» для продвижения пешки.

13. Сg5 : f6 . . .

Конечно, брать следует только слоном. Пока на него нападет пешка, черные создадут свои угрозы.

13. . . . Ce7 : f6

14. g2—g4 . . .



Белые собираются сыграть g4—g5, отогнать слона (или вынудить размен его на коня), и после f4—f5 над позицией короля нависнут угрозы. Если воспрепятствовать этому путем 14. . .h6, то продвижение g4—g5 все равно осуществится после 15. Лg1 или даже с жертвой пешки: 15. h4 С : h4 16. Лh1 Се7 17. g5.

А нельзя ли, в свою очередь, создать угрозы, чтобы белым было не до атаки? Например, 14. . .Ка4. На 15. g5 ответим 15. . .С : d4 16. К : d4, и теперь, конечно, не 16. . .Ф : d4, а 16. . .К : b2 17. Кр : b2 Ф : d4+ с лишней пешкой при разрушенной позиции неприятельского короля.

14. Кс5—a4

Грозит и 15. . .С : d4 и 15. . . К : b2. Конем d4 уходить нельзя, но можно защитить его ферзем или пешкой. После 15. Фе3 попадаем под неприятную связку, что приведет к варианту 15. . .e5 16. Кf5 Ф : e3+ 17. К : e3 ef 18. К : f4 С : b2+. Если попытаться отогнать коня — 15. b3?, тогда 15. . .С : d4 16. К : d4 Кс3, и теряется минимум пешка.

15. . . c2—c3 . . .

В этой позиции можно рассматривать только два хода: 15. . .Лс8 и 15. . .b4. Первый из них несколько медлителен, и белые успевают провести програм-

мное продвижение g4—g5. Второй ход более ядовит: черные «просто» хотят взять на c3, а затем дать мат ферзем на b2.

15. b5—b4

Что делать? В варианте 16. g5 bc 17. b3 — без пешки, а после 17. . .С : d4 18. К : d4 Kb2 — без качества. Всякие вскрытия позиции типа 16. cb Ф : b4 безнадежны. А нет ли промежуточного хода Сс2 с нападением на коня? В этом случае перекрывается линия «с», конь d4 получает дополнительную защиту и налаживается взаимодействие фигур.

16. Cd3—c2 . . .

Можно отступить конем, можно защитить его, но, если фигура так близко расположена к позиции противника, надо проверить, нет ли здесь тактического удара. В случае 16. . .К : c3 17. bc bc у белых масса отличных защит (например, 18. Ф : c3 Лс8 19. Фb2). А что, если 16. . . К : b2 17. Кр : b2 bc+? Белые вынуждены взять пешку и выйти королем навстречу многочисленным фигурам черных. Последствия нельзя подсчитать точно, но атака, бесспорно, будет сильной. Обратимся за советом к интуиции.

Рискнем? Рискнем...

16. Ка4 : b2

Выбора нет.

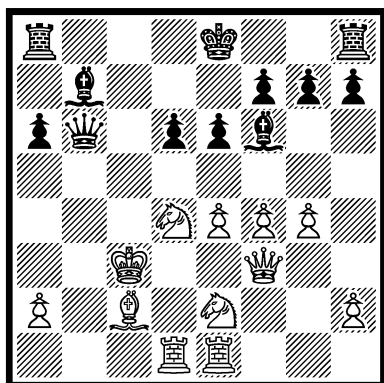
17. Крc1 : b2 b4 : c3+

Отступление на a3 быстро приведет к мату.

18. Крb2 : c3 . . .

Вот позиция, которая была видна перед жертвой. Надо ли сейчас форсировать события или есть время на рокировку? Пока черный король в центре, пешечный прорыв неосуществим, а без

этого трудно использовать стесненность белых фигур. Кроме того, зачем оставлять белым возможность шаха (Са4+) и каких-нибудь встречных комбинаций?



С другой стороны, белый король далеко не уйдет (на е3 уже нельзя из-за еб—е5).

18. . . . 0—0

Есть ли время на ход 18. g5? Последует 18. . . Лас8+ 19. Крd3 С : d4 20. К : d4, и теперь смертельно 20. . . е5. Можно попробовать укрыть короля на ферзевом фланге. Например, 18. Сb3 Лfc8+ 19. Крb2. А что делать после «тихого» хода 19. . . а5? Если 20. а4, то хотя бы 20. . . Са6 21. Кра2 Лаб8.

Значит, король должен смещаться к центру. Постараемся оградить его от ударов по линии «b» и будем создавать встречные угрозы.

19. Лd1—b1 . . .

Ферзем надо отойти с шахом, не занимая линию «с», которая предназначена для ладьи.

19. . . . Фb6—а5+

Выбора нет (если 20. Крb2, то 20. . . Фb4+). А может быть, 20. Лb4? Тогда 20. . . Лаб8 21. Лb1 Лfc8+, и на любое отступление короля решает отскок слона b7.

20. Крс3—d3 . . .

Вряд ли белые собираются добровольно отдать качество (21. Л : b7 Ф : e1). Поэтому можно

не тратить времени ни на отступление слона, ни на его защиту, а вводить в бой ладью по вертикали «с». Какую ладью? Обязательно а8, так как это поле понадобится при отступлении слона. Кроме того, раз король направился к центру, другая ладья может пригодиться на центральных вертикалях.

20. . . . Ла8—с8

Грозит 21. . . С : d4. И затем на 22. К : d4 — 22. . . Лс3+, а на 22. Кр : d4 — 22. . . Л : с2. Если отступить конем на b3, то у черных отличные возможности: 21. . . Фb5+ с последующей жертвой ладьи на с2, сразу 21. . . Лс3+ и даже просто 21. . . Ф : а2. Может быть, отойти слоном на b3? Но тогда 21. . . С : d4 22. Кр : d4 Фd2+ 23. Фd3 е5+.

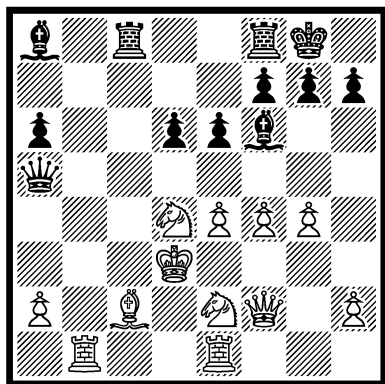
Заслуживает внимания 21. Лс1. Ладья уходит из-под удара, и белые уже угрожают взять слона b7. Кроме того, ладья не просто уходит, а защищает слона, и на 21. . . С : d4 можно 22. Л : b7 (плохо 22. Кр : d4? из-за 22. . . Фd2+ и 23. . . е5+), так как в варианте 22. . . Лс3+ 23. К : с3 Ф : с3+ 24. Кре2 нет хода 24. . . Ф : с2+. А если слон отойдет (21. . . Са8), то 22. Сb3, и главные трудности позади. Конечно, атака черных будет продолжаться (22. . . Лс5!), но и у белых есть ресурсы защиты.

А может быть, сделать ход ферзем, как будто отражающий все непосредственные угрозы? С поля f2 он будет защищать ладью e1, а главное — коня d4, чтобы конь e2 занимался охраной поля с3.

21. Фf3—f2 . . .

Это облегчает задачу. Правда, надо потратить время на от-

ступление слонам, но у черных не будет возможности сразу нейтрализовать угрозы по линии «с» (22.Сb3), как в случае 21. Лс1. 21. . . . Сb7—a8



Проверим 22. Сb3. Самое опасное 22. . .e5. Менять пешки не годится, так как вскрыется линия «d». Значит, 23. Кf5. Но тогда 23. . .Фb5+ 24. Кpd2 (24. Кре3 Фс5+ 25. Кpf3 С : e4+) 24. . .Фb4+ 25. Кpd1 Ф : e4 (на 25. . .С : e4 26. С : f7+). Возможно, что-нибудь изменится при отступлении коня (23. Кс2). Нет, после 23. . .ef 24. . .Лfe8 пункт e4 не защитить.

Попытаться прогнать слона (22. g5)? Но он вскоре появится на поле b6 с еще более неприятной связкой. Возможно и 22. . . С : d4 23. Ф : d4 e5 24. Фb4 (24. Фа4 Фс5) 24. . .Фс7 и затем d6—d5, обнажая позицию короля. Поэтому установим дополнительный контроль над пунктом с3, чтобы освободить наконец от этих обязанностей коня e2.

22. Лb1—b3 . . .

Теперь надо немедленно изгнать коня с его отличной стоянки.

22. . . . e6—e5

Увы, просчет стал очевиден. На отступление коня (на f5 или f3) последует 23. . . Л : с2 24. Кр : с2 Ф : a2+ 25. Лb2 С : e4+ и т. д. Остается ответить ударом на удар.

23. g4—g5 . . .

Отступить слоном? Но конь отойдет на f5, и тогда в случае жертвы ладьи на с2 у белых будет промежуточное взятие слона с шахом и установлением контроля над полем с8. А при отступлении слона на d8 жертву ладьи нельзя осуществить сразу, так как перекрыт путь для включения в борьбу второй ладьи. Ну что же, не будем ждать отступления коня, а уничтожим его сразу.

23. . . . e5 : d4

Спасения нет. Если, как было задумано, взять слона, то решает все та же жертва ладьи на с2 и затем Ф : a2+. Может быть, 24. Кс1? Но тогда 24. . . Лс3+.

24. Ке2 : d4 . . .

А что сделает противник после следующего взятия?

24. . . . Cf6 : d4

Королем брать невозможно: после 25. . .Фс5+ теряется ферзь. Взять слона ферзем! Остается без защиты ладья e1. Пора признать свое поражение...

Белые сдались.

Первая неточность была допущена белыми в дебюте. Ход Фf3 оказался не лучшей реакцией на раннюю активность черных на ферзевом фланге. Почти всегда в этом случае появляется возможность удара в центре. На 8. . .b5 лучше было реагировать 8. e5 de 9. fe Фс7 10. Cf4, и позиция черных обнажена.

Если в большинстве случаев в позициях с разносторонними рокировками атака белых развивается быстрее, то на этот раз инициативу захватили черные. Белые способствовали этому некоторой медлительностью (12.

Ксe2 — лучше 12. Кb3) и особенно поспешным разменом на f6 (13. С : f6). Добровольно пускать чернопольного слона на большую диагональ можно только в том случае, если он оттуда срочно изгоняется (надежнее 13. Kg3).

Но и черные не могли медлить, так как их атакующие силы были бы отброшены.

Корректность жертвы трудно определить даже сейчас. Например, после 21. Лс1 вся борьба была еще впереди. Однако защищаться в такой позиции край-

не трудно. При выборе каждого хода надо рассматривать многочисленные атакующие возможности черных, почти все с многоходовыми и сильно разветвленными вариантами. Отсюда и ошибки.

Ускорил поражение «беззубый» ход 22. Лb3. Следовало попытаться продлить сопротивление путем 22. g5. Но в целом партия закономерно отразила последствия промедлений в позициях, где это категорически воспрещено.

ВНИМАНИЕ, ПРОХОДНАЯ ПЕШКА

Спасский

Петросян

Матч на первенство мира, 1969 г.

В предыдущей партии мы видели, что черные своим первым ходом привели в движение пешку «с», устанавливая контроль над одним из центральных полей. Такой же прием могут применить белые. Они пока не раскрывают свои планы. Возникающие здесь дебюты называются закрытыми.

1. c2—c4 . . .

В ответ на первый ход белых в распоряжении черных две пространственные схемы развития. Одна связана с продвижением e7—e5 — противники играют как бы ту же сицилианскую защиту, но с переменой цветов (английское начало). И другой путь — устанавливая центральные пешки на полях e6 и d5, черные чаще всего приходят к позициям ферзевого гамбита. Однако они не обязаны сразу рас-

крывать свои карты и могут пока сделать полезный развивающий ход.

1. . . . Kg8—f6

Подождем вносить определенность в позицию и мы.

2. Kbl—c3 . . .

Кончаем «секретничать»...

2. . . . e7—e6

3. Kgl—f3 d7—d5

Пора определить свои намерения в центре, иначе последует d5—d4 и придется терять время на отступление коня. Возможно предварительно 4. e3, но ответ 4. . . c5 все равно заставит двинуть ферзевую пешку.

4. d2—d4 . . .

Выбор богат. Можно оправдать название дебюта (ферзевый гамбит) и взять пешку c4. Правда, белые ее немедленно отыгрывают (хотя бы двинув вперед королевскую пешку).

Надежнее, пожалуй, классический путь, связанный с развитием чернопольного слона на е7, рокировкой и fianкеттированием другого слона (b7—b6 и Сb7). Но «надежное» еще не означает «самое сильное». В частности, многих привлекает более энергичная пешечная игра (защита Тарраша).

4. . . . c7—c5

Минусы симметрии в какой-то момент должен выявить размен. Пропустить момент опасно, так как эта возможность перейдет к противнику. Взятие 5. dс невыгодно белым, так как после 5. . . С : с5 черные опережают в развитии. Лучше 5. cd. Тогда после 5. . . ed в перспективе у черных изолированная пешка «d», а белые развивают инициативу путем 6. Сg5! с угрозой 7. С : f6.

Если же 5. . . К : d5, то 6. e3, и у белых небольшой, но вполне определенный перевес в развитии. Есть продолжение 6. e4, которое, как правило, приводит к взаимному уничтожению боевых сил.

5. c4 : d5 . . .

После взятия конем позиция более перспективна.

5. . . . Кf6 : d5

Ход 6. e4 приведет ко многим упрощениям, но пешечный перевес в центре сохранится.

6. e2—e4 . . .

Отступление коня дает белым перевес в пространстве и в развитии. Значит...

6. . . . Кd5 : c3

7. b2 : c3 . . .

Продолжим размены, так как у белых перевес в центре.

7. . . . c5 : d4

8. c3 : d4 . . .

Разменяем и чернопольных слонов.

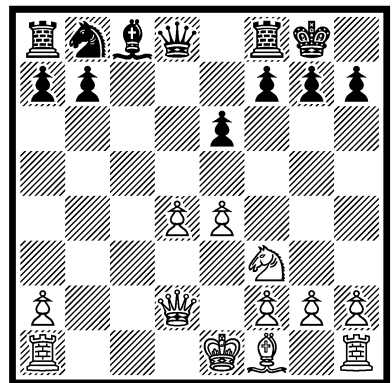
8. . . . Cf8—b4+

9. Cc1—d2 . . .

А к чему приведет ход 9. . . Фа5? По-видимому, удастся разменять и ферзей. Например, 10. Лb1 С : d2+ 11. Ф : d2 (плохо 11. К : d2) 11. . . Ф : d2+ 12. Кр : d2, но получается почти окончание, а фигуры белых (особенно король!) активнее.

9. . . . Cb4 : d2+

10. Фd1 : d2 0—0



Надо развивать слона, но куда его поставить? Может быть, на d3, чтобы затем путем e4—e5 нацелиться на позицию неприятельского короля? Но на 11. Cd3 последует 11. . . Кс6, и под ударом пешка d4. Если же 12. e5 (косвенно защищая ее), то 12. . . Фа5, вызывая размен ферзей, и слабость отсталой пешки d4 скажется в окончании.

Поэтому изберем поле c4, уже сейчас имея в виду образовывать проходную пешку по линии «d».

11. Cf1—c4 . . .

Слона полезно поставить на b7, откуда он будет беспокоить белую пешку e4 и контролировать пункт d5. Следовательно, надо сыграть b7—b6, а коня вести по маршруту b8—с6—а5,

изгоняя белого слона с диагонали a2—g8.

11. . . . Kb8—c6

Пора рокировать, чтобы помешать размену ферзей, который может входить в план черных.

12. 0—0 b7—b6

Собираясь продвигать пешку «d», надо поставить на эту линию ладью. Но какую? Где скорее понадобится другая ладья — на c1 или e1? Видимо, черная ладья появится на c8, и борьба за эту вертикаль приведет лишь к дальнейшим разменам. Значит, вторую ладью поставим на e1, а пока сыграем...

13. La1—d1 Cc8—b7

Менее приятен был бы ход 13. . . .Ka5. Хотя это и не идеальное место для коня, но пришлось бы отводить слона также на менее перспективную позицию. Видимо, черные хотят напасть на слона и на пешку e4 одновременно, вынуждая отступление слона на d3. Воспользуемся передышкой и подготовим для слона поле f1.

14. Lf1—e1 . . .

Ход Ka5 подождет. Займем пока открытую линию.

14. . . . La8—c8

И это устраивает, так как в случае 14. . . .Ka5 15. Cf1 Фd6 16. d5 ed 17. ed черные могли усилить нажим на проходную пешку путем 17. . . .Lad8 без потери времени. Поэтому — немедленно вперед!

15. d4—d5 . . .

Если отступить конем на a5, то у белых появляется возможность жертвы фигуры: 16. de Ф : d2 17. ef+ Kph8 18. K : d2 K : c4 19. K : c4 Л : c4. 20. e5. Но можно спастись, сыграв слонном на c8, чтобы отдать его за

пешку «e». В варианте 18. Л : d2 K : c4 19. Ld7 Cc6 20. Л : a7 есть защита — 20. . . .Kd6.

Но спокойнее взять пешкой.

15. . . . e6 : d5

И опять хорошо, что противник не сыграл Ka5. Конечно, если брать пешкой, то можно добиться такой же позиции и после 15. . . .Ka5 16. Cf1 (жертва 16. de ничего не дает) 16. . . .ed 17. ed. Однако пока можно отказаться от создания проходной пешки, которая сразу блокируется (16. ed Ka5 17. Cf1 Фd6), и взять на d5 слоном.

16. Cc4 : d5 . . .

Если попытаться создать оборону путем Фе7 и Kd8, то за это время белые сыграют Фf4, Kd4, и менять слонов опасно, а на 18. . . .Ke6 последует 19. Kf5 с серьезным нажимом. Так лучше сразу уничтожить неприятельского слона, чтобы сократить число «нападающих».

16. . . . Kc6—a5

Размен вынужден, но лучше подождать, когда его осуществят черные, чтобы получить проходную пешку. Пока активизируем ферзя, который будет исполнять две роли: поддерживать будущую проходную, не пуская черного ферзя на поле d6, и роль центрального нападающего в атаке на короля.

17. Фd2—f4 . . .

Куда отойти ферзем (грозит 18. С : f7+)? На 17. . . .Фe7 последует 18. Kd4 g6 19. Kb5. А после 17. . . .Фf6 18. Ф : f6 gf с такими пешками окончание не спасти. Самое разумное — отойти на c7.

17. . . . Фd8—c7

Размен ферзей лишен смысла.

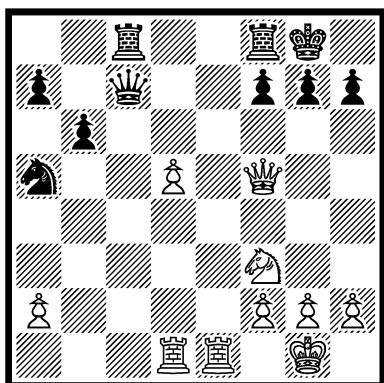
18. Фf4—f5 . . .

Грозит 19. Kg5 g6 20. Фf6, после чего не видно удовлетвори-
тельной защиты от 21. К : h7
Кр : h7 22. Ле3.

Уничтожение слона d5 осла-
бит атаку на короля. Поэтому...
18. . . . Сb7 : d5

Пожалуйста, но теперь глав-
ный козырь — проходная пеш-
ка!

19. e4 : d5 . . .



Нельзя ли заблокировать пеш-
ку «d» конем? На 19. . . Kb7
(или 19. . . Kc4) может последо-
вать 20. Kg5 g6 21. Фh3 (не
опасно 21. Фf6 из-за 21. . . Фd6
или 21. . . Фd8) 21. . . h5 22.
Ke4, и теперь на 22. . . Kd6 —
23. Kf6+ Kpg7 24. Фg3, а на
22. . . Lfd8, наверное, даже 23.
g4. Ничего не меняет 19. . .
Lcd8.

Если заблокировать пешку
ферзем (19. . . Фd6), чтобы на
20. Kg5 ответить 20. . . Фg6 (сов-
сем плохо 20. . . g6 21. Фh3 h5
22. Ke4), у белых достаточно
соблазнительных продолжений,
и одно из них должно оказаться
решающим.

А что, если предложить раз-
мен ферзей путем 19. . . Фc2?
Не будет уже волновать выпад
коня на g5, да и на пешку «a»
нападем.

19. . . . Фc7—c2

Не плохо перейти в оконча-
ние: 20. Ф : c2 Л : c2 21. Ле7!

Но такое окончание за доской не
рассчитать, а оно может ока-
заться ничейным. В то же время
при ферзях и пешка двинется
вперед, и при случае удастся
создать матовые угрозы.

20. Фf5—f4 . . .

Ясно, что неприятельская
пешка достигнет седьмой гори-
зонтали, так как на поле d7
ладья не устоит из-за Ке5. А
если так, то выиграем пока пеш-
ку и будем защищаться по вось-
мой горизонтали.

20. . . . Фc2 : a2

21. d5—d6 . . .

Нельзя ли проявить актив-
ность — 21. . . Лc2? Нет, это оп-
ровергается прямолинейным 22.
d7 Kb7 23. Ле8, и грозит мат
в 4 хода. Тогда какой ладьей
блокировать пешку? Только не
ладьей f8.

21. . . . Лc8—d8

Продвинем пешку еще на
одно поле и окончательно лишим
подвижности неприятельские
ладьи.

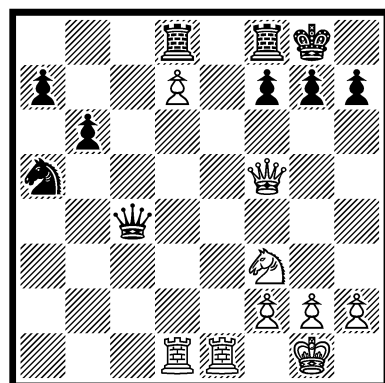
22. d6—d7 . . .

Прямых угроз пока нет, но
надо срочно вернуть ферзя туда,
где решается судьба сражения.

22. . . . Фа2—c4

Нет, ферзей менять нельзя,
лучше лишний раз защитить
проходную пешку и снова наце-
литься на пункт h7.

23. Фf4—f5 . . .



Может быть, сыграть 23. . . Фс6? Второе нападение на пешку d7 свяжет фигуры белых. А на выпад 24. Kg5 будет возражение 24. . . Фg6. И если бы еще успеть перевести коня на с5. . .

Но белый конь не прочь попасть на е5, так зачем же ему давать темп? Ведь после 23. . . Фс6 24. Ке5 Фе6 25. Фf3 конь должен стеречь поле с6, на 25. . . f6 последует Kg6, и черным никак не освободиться. А белые смогут позволить себе все что угодно вплоть до h2—h4—h5 и Kg6.

Воспрепятствуем пока угрозе Kg5.

23. . . . h7—h6

Ладья d1 временно свободна, и ее можно перебросить на седьмую горизонталь, чтобы не только защищать проходную, но и грозить вторжением на восьмую!

24. Лd1—c1 . . .

Если отступить ферзем на а4, то 25. Ке5 и 26. Лс8. Надо взять под контроль поле с8.

24. . . . Фс4—а6

Сразу на седьмую, чтобы не пустить ферзя на b7.

25. Лс1—с7 . . .

Не перевести ли коня на с5? Раньше это было неплохо, но сейчас, когда выключен из игры ферзь, белые беспрепятственно переведут своего коня на с6. Оставим коня сторожить это поле.

Однако стоять на месте тоже нельзя. Белые сыграют Kd4, Фd5, а потом либо Kb5 с угрозой Л : а7, либо Kf5, атакуя короля. Сейчас не до пешек — прибавим «воздуха» ферзю.

25. . . . b6—b5

Пора включать в борьбу коня — с поля d4 он имеет больше возможностей.

26. Kf3—d4 . . .

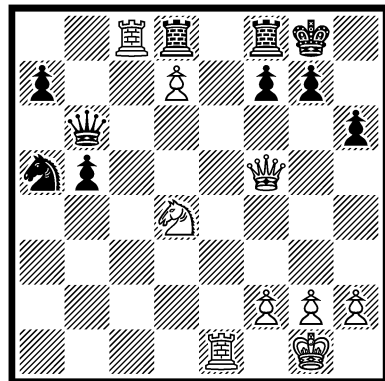
Если активизировать ферзя, то придется отдать обе пешки ферзевого фланга: 26. . . Фd6 27. К : b5 Фd2 28. Лf1, и плохо 28. . . а6 из-за 29. Кс3, 30. Лd1, и белые снова хозяева положения.

А ведь пешки можно спасти: после 26. . . Фb6 белые не могут играть 27. К : b5 из-за 27. . . а6, а мы нападаем на ладью и коня.

26. . . . Фа6—b6

Это предусмотрено. После вторжения ладьи на с8 ферзь не может взять коня, так как последует 28. Л : d8 Л : d8 29. Ле8+.

27. Лс7—с8 . . .



Итак, 27. . . Ф : d4 невозможно. Если 27. . . b4 (или 27. . . а6), то последует 28. Ле8. Можно ли тогда взять коня и грозить матом? Проверим: 29. Л : f8+ Л : f8 30. Л : f8+ Кр : f8. Пешка пройти не может. . . Неужели все в порядке? Нет — 31. Фс5+! Жертву отклонить нельзя, черный ферзь отвлекается с линии «d», а на d8 появляется новый белый ферзь с матом!

Тогда немедленно включить в борьбу коня для защиты ладьи d8, одновременно угрожая двойным нападением с поля d6.

27. . . . Ка5—b7

Угроза 28. Ле8 отражена. На это последует взятие коня. Ни-

чего не дает и размен на d8. Если же взять пешку (28. К : b5), то после 28. . . a6 коню придется отступить и последует 29. . . Kd6.

Последний ход черных оставил без защиты поле с6. Нельзя ли занять его конем? Но что возразить на 28. . . Kd6? Тогда, на худой конец, есть вечный шах 29. Ke7+ Kph8 30. Kg6+, и коня нельзя взять из-за 31. Ф : f8+. Кроме того, можно сыграть 29. Л : d8, и ферзь неприкосновенен в связи с 30. Л : f8+.

28. Kd4—с6 . . .

Последний шанс.

28. . . . Kb7—d6

Если взять ладью конем? (Проверить только ответ 29. . . К : f5.) Но тогда конь отскочит обратно, и неизбежно появление нового ферзя.

29. Кс6 : d8 . . .

Если взять коня ладьей, то 30. Ле8+ и мат в 2 хода. Приходится принять жертву ферзя.

29. . . . Kd6 : f5

Все идет как задумано...

30. Kd8—с6 . . .

Грозит мат в 2 хода (31. Л : f8+ Кр : f8 32. Ле8×), а если защитит поле е8 (30. . . Kd6), то после 31. Л : f8+ Кр : f8 32. d8Ф+ остаемся без ладьи...

Черные сдались.

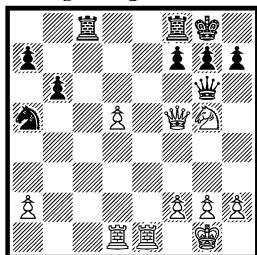
Перевес белых наращивался по схеме: лучшее развитие и пешечный центр — централизация фигур — проходная пешка, сила которой проявилась весьма убедительно. Трудно сказать, где черные допустили решающую ошибку. Ведь если бы на 13—15-м ходах они сыграли Кс6—а5, то все равно положение белых было бы чуть приятнее.

А что значит «чуть приятнее»? Достаточно этого для победы

или нет? Теоретически, конечно, нет, то есть при анализе можно найти защиту. Однако практически, когда у одного «чуть приятнее», а другому трудно ликвидировать это, пусть даже символическое, преимущество, создается плодородная почва для произрастания... ошибок.

Но так как Спасский — великолепный практик, то он еще и удобрял эту почву, все время сохраняя напряжение, отказываясь от перспективных, но не гарантирующих победы продолжений (например, на 16-м и 20-м ходах). Вот черные и не нашли за доской тех вариантов, которые потом рекомендовал автор примечаний И. Болеславский.

По его мнению, спасало 19. . . Фd6 20. Kg5 Фg6.



Теперь в эндшпиле после 21. Ф : g6 hg 22. Ле7 есть изюминка — 22. . . f6! (23. Ke6 Lf7 или 23. Ke4 Lfd8 24. f3 a6). Если же белые отступят ферзем (21. Фf4), то у черных появляется активное продолжение 21. . . Лс4!

Наверное, черным следовало отважиться на вариант 26. . . Фd6 27. К : b5 Фd2 28. Лf1, не цепляться за пешку, а продолжать борьбу за инициативу путем 28. . . Kb3 29. Л : a7 Kd4 30. К : d4 Ф : d4 31. Лb7 g6 32. Фb5 Kpg7, «и белым еще нелегко использовать свою мощную пешку».

БРЕШЬ В ОБОРОНЕ

Ботвинник

Видмар

Международный турнир, Гронинген, 1947 г.

После предыдущей партии мы можем оставить без примечаний первые ходы ферзевого гамбита.

1. d2—d4 d7—d5
2. Kgl—f3 Kg8—f6
3. c2—c4 e7—e6

Если сыграть 4. Kc3, то получится позиция из предыдущей партии. Однако белые могут избрать систему, связанную с фланговым развитием королевского слона (каталонское начало). Слон будет оказывать давление на центр, а если там произойдут пешечные размены, то и на ферзевый фланг черных.

4. g2—g3 . . .

Если сейчас взять пешку c4, то белые, уже подготовив для слона стоянку, должны будут отыграть ее другой фигурой, что потребует известной затраты времени.

4. . . . d5 : c4

Придется отыгрывать пешку ферзем, хотя ранний вывод ферзя обычно и не рекомендуется, так как он может подвергнуться преследованию со стороны легких фигур противника. В данной конкретной обстановке общий шахматный принцип может оказаться несущественным. Ведь теперь ферзю, после его вояжа за пешкой и отступления на c2, никто не будет опасен.

5. Фd1—a4+ . . .

Можно защититься слоном, переведя его потом на c6, можно конем, чтобы затем напасть на ферзя с b6, но почему не защититься ферзем, ведь это позво-

лит разменять сильнейшие фигуры!

5. . . . Фd8—d7

Пешку надо брать.

6. Фа4 : c4 . . .

Конечно, предыдущий ход ферзя имел смысл только в сочетании со следующим...

6. . . . Фd7—c6

Размена не избежать (слон c1 без защиты), но не следует брать на c6 самим, чтобы не помогать развитию фигур противника.

7. Kb1—d2 . . .

Ждать нельзя — ферзь может уйти.

7. . . . Фc6 : c4

8. Kd2 : c4 . . .

Надо бы сыграть 8. . . c5, тогда и в центре и на флангах установится пешечное равновесие. Но велик соблазн разменять еще одну пару фигур, тогда некоторый дебютный перевес белым использовать труднее.

8. . . . Cf8—b4+

Нет смысла терять рокировку после 9. Kpd1. Если же ответить 9. Kfd2, то инициативой овладеют черные и у них будет богатый выбор продолжений: 9. . . c5, 9. . . Ke4, 9. . . Kc6. Значит...

9. Cc1—d2 . . .

Если сейчас 9. . . Kc6, то возможно 10. Cc3 Ke4 11. Лc1, и после размена пешечный центр белых еще более укрепитя.

9. . . . Cb4 : d2+

Слон собирается выйти на диагональ h1—a8. Неплохо заранее открыть ее, чтобы черные

не успели сыграть b7—b6 и Sb7. Давление слона на ферзевый фланг противника следует усилить действиями коней, вот и начнем переброску коня.

10. Kf3 : d2 . . .

Ход 10. . . c5 нецелесообразен, но почему не выиграть темп нападением на пешку d4?

10. . . . Kb8—c6

Как защитить пешку? На 11. Kb3 последует 11. . . Kb4, и придется либо отступить конем на e3 (a3), либо сыграть 12. Kpd2 (12. Kpd1? Kg4). А тогда после 12. . . Ke4+ 13. Kpe3 f5 инициатива у черных.

11. e2—e3 . . .

Выпад конем заставит белых призадуматься.

11. . . . Kc6—b4

Отступить конем на a3, конечно, не следует, но ведь сейчас совсем ни к чему рокировка.

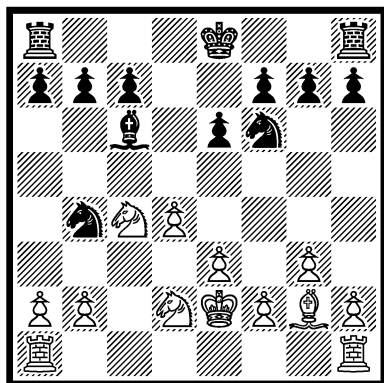
12. Kpe1—e2 . . .

А теперь мы успеваем вывести слона на большую диагональ.

12. . . . Sc8—d7

К сожалению, нельзя воспрепятствовать переводу слона на c6. Если, например, 13. Ke5, то 13. . . Sb5+ 14. Kdc4 (не допускать же размен слонов) 14. . . Kd7, и произойдут далеко идущие упрощения. Ну что же, выгоним его оттуда потом.

13. Cf1—g2 Cd7—c6



О размене не может быть и речи. Пока закроем диагональ и будем готовиться к движению пешек в центре.

14. f2—f3 . . .

Как встретить пешечно-фигурное наступление белых? Прежде всего решим, что король может и должен взять на себя защиту пешек ферзевого фланга. Значит, сделаем длинную рокировку. Но в этом случае неприятно пускать белого коня на e5, так как надо будет заботиться о пешке f7. Следовательно, чтобы контролировать пункт e5, поставим коня на d7.

14. . . . Kf6—d7

Начнем оттеснение неприятельских сил.

15. a2—a3 . . .

На a6 конь будет лишен каких-либо перспектив.

15. . . . Kb4—d5

Продолжим преследование с одновременным захватом пространства.

16. e3—e4 . . .

Отступить только на ферзевый фланг — там назревают события.

16. . . . Kd5—b6

17. Kc4—a5 Sc6—b5+

Короля ближе к центру.

18. Kpe2—e3 0—0—0

Теперь нужно использовать полуоткрытую линию «с».

19. Lh1—c1 . . .

После b2—b3 и a3—a4 белые загонят слона на a6, затем сыграют b3—b4, и будет трудно найти защиту от b4—b5. Кроме того, могут сдвоиться ладьи, и в критическом положении окажется пешка c7. Немедленно изгнать или разменять белого коня a5!

19. . . . Kd7—b8

Без пешек штурм позиции черных на ферзевом фланге не получится.

20. b2—b3 . . .

Пока плохо 20. . . Кс6 из-за 21. а4. Ведь тогда после 21. . . К : а5 22. аb коню с а5 некуда отступить. Отойдем слоном.

20. . . . Сb5—d7

Перед тем как перейти к решающим действиям, надо мобилизовать силы. Слон на g2 сейчас не у дел; переведем его на освободившуюся диагональ.

21. Сg2—f1 Kb8—с6

Отступать конем бессмысленно: все равно будет размен, а коня с6, перекрывающего линию «с», устранить важнее, чем коня b6. Если сыграть 22. b4 К : а5 23. ba, то не будет пешки «b», чтобы таранить защитников по линии «с».

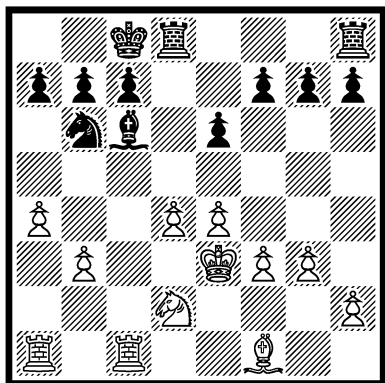
22. Ка5 : с6 . . .

Конечно, не пешкой.

22. . . . Cd7 : с6

Продолжим пешечное наступление, но начнем с пешки «а», что не позволит черным организовать блокаду: 23. b4? а6 24. Kb3 Сb5.

23. а3—а4 . . .



Появилась угроза 24. а5, а на 24. . . Ка8 (Kd7) — 25. а6, после чего неизбежен размен пешек и вскрытие линии «а». Как этому препятствовать? Пересмотрим все возможности: 23. . . а5? — 24.

Лс5; 23. . . а6? — 24. С : а6; 23. . . Ка8—24. b4 и далее Kd2—b3—а5. Значит, конем отступим только после а4—а5, когда пешка отнимет поле а5 у своего коня, а сейчас отойдем слоном. Может быть, на d7, чтобы не разъединять ладьи. Но вторая ладья пока не нужна, а поле d7 может пригодиться или для ладьи, или для коня. Наконец, если дело дойдет до продвижения d4—d5, то легче отражать его путем f7—f6 и Cf7.

23. . . . Сс6—е8

Вперед!

24. а4—а5 . . .

Нельзя ли отступить на d7? Но как после 25. а6 b6 26. Лс3 защищать пешку с7? Если путем 26. . . Kpb8 27. Лас1 Лс8, то начнется «забавный» танец коня: 28. Кс4 (с угрозой 29. Kd6) 28. . . Лd8 29. Ка3 Лс8 30. Kb5 и конец. Что касается поля а8, то хотя оно и неприглядно, но с него конь защищает пешку с7.

24. . . . Kb6—а8

Нельзя терять время. Если 25. b4?, то черные построят крепость путем а7—а6, Kpb8, с7—с6 и Кс7, а после движения пешки «а» пешка с7 нуждается в защите, и конь надолго остается на а8.

25. а5—а6 . . .

Размен пешек допустить нельзя.

25. . . . b7—b6

Лишим подвижности пешку «с».

26. b3—b4 . . .

Хотелось бы сыграть с7—с6, но на это последует 27. Сb5 Kрс7 28. Лс3 и 29. Лас1.

26. . . . Kрс8—b8

Итак, 27. b5!? И на с7—с6 можно b5 : с6, Ка8—с7. Затем подготовить продвижение пешки

«d», — конечно, выигрыш. Ну, а если черные не будут двигать пешку «с»? Тогда сдвоить ладьи, поставить коня на b4, сыграть d4—d5. Разве можно спасти такую позицию?

А зачем спешить с продвижением пешки. Пусть черные сыграют c7—c6.

27. Лс1—с3 с7—с6

28. Ла1—с1 . . .

Вывести коня из угла пока нельзя. На 28. . . Кс7 последует 29. b5 К : b5 30. С : b5 сb 31. Лс7 с неизбежным вторжением обеих ладей на седьмую горизонталь. А что вообще собираются делать белые? Вести коня на е5, откуда можно еще раз напасть на пешку с6? Так лишим их этих иллюзий.

28. . . . f7—f6

К пешке с6 не подступиться. Продвижение b4—b5 теперь без подготовки не осуществить. Ну что же, переведем коня на а3.

29. Кd2—b1 . . .

Будем выволять коня из угла. Но чтобы после 30. . . Кс7 31. b5 К : b5 32. С : b5 сb 33. Лс7 у черных был ответ 33. . . Лс8, соединим ладьи.

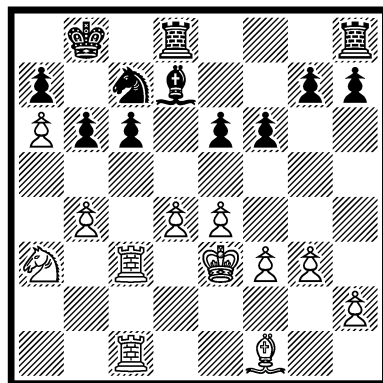
29. . . . Се8—d7

30. Кb1—a3 . . .

Как будто надо выводить коня, так как после 31. b5 сb 32. С : b5 С : b5 33. К : b5 и далее Лс6, Кd6 черные почти в цугцванге.

Если сыграть 30. . . b5, то белый конь рано или поздно доберется до с5 и позиция черных будет незащитима, а в случае 30. . . Лс8 этот же белый конь молниеносно попадает на d6, и снова черным позиции не удержать. Итак, возвращаемся к первой идее.

30. . . . Ка8—с7



Теперь нельзя ждать! Ведь когда черные сыграют 31. . . Лс8, на 32. Кс4 будет ответ 32. . . Ке8, и пешку «b» не удастся продвинуть. Но не будет ли жертва пешки «b» ошибочной? Маловероятно, так как вторжение ладьи на с7 по меньшей мере позволит восстановить материальное равновесие (угроза шаха на b7, необходимость защищать пешки b5, g7 и т. д.).

31. b4—b5 . . .

Вызов необходимо принять — не отдавать же пешку с6!

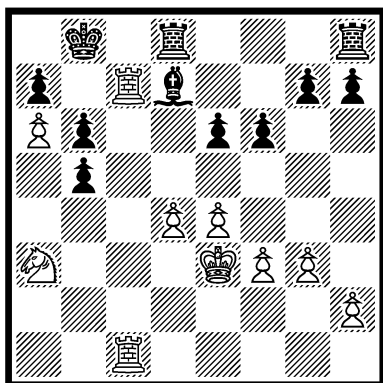
31. . . . Кс7 : b5

Надо взять коня и открыть линию.

Но какое продолжение сильнейшее? Чем взять коня? Если сохранить слона, то новых угроз не создать. А конь после вторжения ладьи на с7 с поля b5 будет поддерживать нападение на пешку а7. Следовательно, сохраним коня.

32. Cf1 : b5 с6 : b5

33. Лс3—с7 . . .



После варианта 34. Лb7+ Кра8 35. Лсc7 Сс8 36. Л : а7+ Крb8 37. К : b5 нет удовлетворительной защиты от 38. Лсb7+ С : b7 39. Л : b7+, и мат конем. Если же попытаться опередить противника и самому уйти королем (33. . . Кра8), то после 34. Лb7 Сс8 неприятно как 35. Л : с8+ Л : с8 36. К : b5, так и 35. Л : g7 С : а6 36. Лсc7.

После 33. . . Сс8 у белых есть ответ 34. К : b5, и теперь не нравится ни 34. . . С : а6 35. К : а7 Сb7 36. Кb5, ни 34. . . Лd7 35. Л : d7 С : d7 36. К : а7.

Но ведь можно воспользоваться тем, что ладья с1 не защищена, вступить своими тяжелыми фигурами на открытую линию и вызвать размены.

33. Лd8—с8

После взятия на с8 позиция белых будет даже хуже. Необходим шах на b7.

34. Лс7—b7+ Крb8—а8

Теперь после 35. Л : с8+ С : с8 36. Л : g7 С : а6 исход борьбы вообще не ясен. А после 35. Лсc7 Л : с7 36. Л : с7 Лd8 не видно, как усилить позицию. Но ведь мы владеем седьмой горизонталью, достаточно коню попасть на b5, и падет пешка а7. Неужели все это не стоит качества? Ничья-то все равно гарантирована.

35. Лb7 : d7 Лс8 : с1

36. Ка3 : b5 . . .

Грозит 37. Л : а7+ Крb8 38. Лb7+ Кра8 39. Кс7+. Приходится держать обе ладьи на линии «с».

36. Лh8—с8

Приступая к сбору дани, надо в первую очередь разрознить пешки королевского фланга.

37. Лd7 : g7 . . .

Спасем, что можем.

37. h7—h6

Тогда возьмем другую обреченную пешку.

38. Лg7 : а7+ Кра8—b8

Вновь на исходные позиции.

39. Ла7—b7+ Крb8—а8

Только не заниматься «пешкоедством» ни путем 40. Л : b6? Л8с6, ни путем 40. Лh7 е5 41. Л : h6 Лb1. Держать черные ладьи на привязи, а лишние пешки королевского фланга сами сделают свое дело.

40. g3—g4 . . .

Чтобы развязаться, надо напасть на коня. Но с b1 это сделать нельзя из-за Кс7+. Значит, единственный выход — устранить пешку d4 и напасть на коня сс5.

40. е6—е5

Пожалуйста. Материальных завоеваний вполне достаточно для победы.

41. d4—d5 . . .

Наконец поле с5 доступно.

41. Лс1—с5

Логичнее всего и коня защитить и еще одну пешку взять (на 42. Кd6? следует 42. . . Лb8, и самое страшное у черных позади)

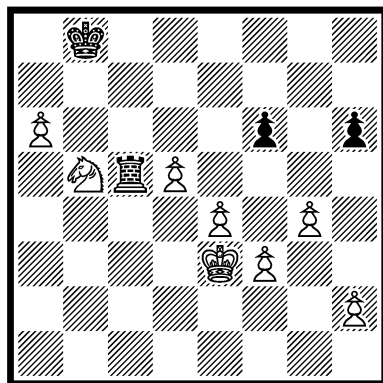
42. Лb7 : b6 . . .

Только не пустить ладью обратно на b7, после чего снова все сковано.

42. Лс8—b8

Размен ладей вынужден.

43. Лb6 : b8+ Кра8 : b8



Все еще не так просто. Например, 44. Kd6 Лс7 45. Ке8 Лf7. Вот если бы удалось сразу прыгнуть конем на е8! Оказывается, это не так трудно.

44. а6—а7+ . . .

На а8 отойти нельзя — 45. d6 (к коню не притронуться из-за 46. d7) 45. . .Лс8 46. Kpd3 Kpb7 47. Kc7 Кр : а7 38. Kpc4 и т. д.

44. . . . Kpb8—b7

А теперь конь успевает на нужное поле.

45. Kb5—d6+ Kpb7 : а7

46. Kd6—e8 . . .

Пешку защитить нельзя. Король на помощь!

46. . . . Кра7—b6

47. Ке8 : f6 Лс5—c3+

48. Кре3—f2 Лс3—c7

Пешки, вперед!

49. h2—h4 Лс7—f7

Ошибочно 50. g5? (50. . .hg 51. hg Лg7). Отойдем пока конем, чтобы сыграть g4—g5 позже.

50. Kf6—h5 Kpb6—c7

Образуем еще одну проходную пешку.

51. g4—g5 . . .

Необходимо хоть немного прибавить пространства для ладьи.

51. . . . h6 : g5

52. h4 : g5 Лf7—h7

Пешку отдавать ни к чему (53. Kg3? Лg7).

53. Kh5—f6 . . .

Атакована ладья, и нельзя 53. . .Лg7 (54. Ке8+). Хотя бы попасть ладьей на линию «g» с тыла.

53. . . . Лh7—h2+

Зачем же так резво?

54. Kpf2—g3 Лh2—h1

55. Kpg3—g2 . . .

Теперь пешку «g» не задерживать. Может быть, белые испугаются кажущейся потери пешки?

55. . . . Лh1—h8

И на g7 пешка неприкосновенна по той же причине (вилка на е8).

56. g5—g6 . . .

Раз не опасно 56. . .Лh6 57. g7 Лg6+ 58. Kpf2 Л : g7 из-за 59. Ке8+, то . . .

Черные сдались.

Чем интересна эта партия? Прежде всего своей последовательностью, логикой борьбы, закономерностью событий. Обе стороны действовали почти безошибочно. Черные увлеклись лишним разменом на 8-м ходу, белые промедлили — на 27-м. Но это не было использовано на 33-м, когда после упоминавшегося 33. . .Cc8 34. К : b5 Лd7 35. Л : d7 С : d7 36. К : а7 партия могла продолжаться так: 36. . . Кр : а7 37. Лс7+ Кр : а6 38. Л : d7 Лс8, и, как указал М. Ботвинник, черные, вероятно, могут добиться ничейного исхода (проходная пешка «b» крайне опасна).

Поучительна партия и как пример полнокровной, увлекательной борьбы. Каждому любителю полезно прочувствовать сложность и внутреннюю красоту позиционных методов ведения шахматных сражений, которыми в совершенстве владеет первый советский чемпион мира.

ГИБЕЛЬ ОТ УДУШЬЯ

Петросян

Берток

Международный турнир, Блед, 1961 г.

1. d2—d4 . . .

Можно пока не определять свои намерения относительно пешечного построения в центре, а сделать полезный развивающий ход, препятствуя продвижению пешки «е» на два поля.

1. . . . Kg8—f6

Продолжим борьбу за центр.

2. c2—c4 . . .

После 2. . .e6 возникают построения ферзевого гамбита (3. Kc3 d5). Правда, при 3. Kc3 есть иная возможность борьбы против продвижения e2—e4: 3. . . Sb4 (защита Нимцовича — см. след. партию). Возможна и принципиально другая схема расположения пешек в центре, при которой мы не будем препятствовать ходу e2—e4, но дальше эту пешку не пустим.

2. . . . d7—d6

Выведем коня и подготовим движение пешки «е».

3. Kb1—c3 . . .

Ничто не мешает сыграть сейчас 3. . .e5. Совсем не страшно, что после 4. de de 5. Ф:d8+—Kp:d8 король лишится рокировки.

Важнее решить будущее чернопольного слона. Он может находиться на e7 (индийская защита) или (это, конечно, дело вкуса) можно fianкеттировать его (староиндийская защита).

3. . . . g7—g6

Продвижение пешки «е» не приводит к дурным последствиям — нет смысла отказываться.

4. e2—e4 Cf8—g7

Казалось бы, наиболее энергично 5. f4. Но после 5. . .c5 пешечный центр уже не так устойчив (6. dc Фа5 или 6. d5 0—0 7. Kf3 e6). Можно развиваться путем Kf3, Ce2 или g3, Cg2, Kge2. Но есть и довольно гибкая система Земиша, в которой белые надежно укрепляют свой пешечный центр.

5. f2—f3 . . .

Рокировка не может быть противопоказана.

5. . . . 0—0

В число возможных планов белых входит и атака на королевском фланге. Благодаря ходу 5. f3 центр надежно укреплен и созданы предпосылки для продвижения g2—g4. Неплохо еще нацелить чернопольного слона (Ce3) и ферзя (Фd2) на позицию неприятельской рокировки.

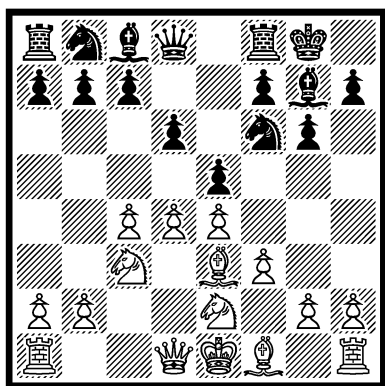
6. Cc1—e3 . . .

Будем готовить контрудар на ферзевом фланге. Возможно продвижение c7—c5 после 6. . .Kbd7 или 6. . .b6. Есть план, связанный с a7—a6, c7—c6 и далее b7—b5. Однако пока воздействуем на центр белых.

6. . . . e7—e5

Продолжим развитие фигур. Вроде неплохо. 7. Cd3? Но есть неожиданный ответ 7. . .Kg4! 8. fg ed, и у черных позиционный перевес. Надо быть внимательным даже в самой, казалось бы, надежной позиции! Ну что же, тогда выведем коня и заодно лишний раз укрепим центр.

7. Kg1—e2 . . .



Вскрыть игру в центре (7. . . ed), подумать о встречных действиях на ферзевом фланге (7. . . c6) или, наконец, готовить продвижение f7—f5? А не спровоцировать ли продвижение пешки d4? Центр тогда закроется, и можно будет приступить к фланговым пешечным подрывам.

7. . . . Kb8—c6

Это нас устраивает. Ведь закрывая центр с темпом, мы успеем благодаря этому препятствовать освобождающим пешечным подрывам черных.

8. d4—d5 . . .

Куда отступить конем, где он лучше понадобится? Будем готовить продвижение b7—b5. Значит, Kc6—e7—c8—a7.

8. . . . Kc6—e7

Есть идея Фd2 и Ch6, чтобы разменять чернопольного слона и облегчить атаку на короля. Но зачем же разменивать своего хорошего слона на слона, который не имеет перспектив?

9. g2—g4 . . .

Продвижение b7—b5 лишено смысла, пока белые могут ответить c4—c5. Поэтому сделаем центр окончательно неподвижным.

9. . . . c7—c5

После взятия на проходе черные получают свободу действий и будут готовить подрыв d6—d5.

10. h2—h4 . . .

Белые хотят вскрыть линию «h»? Надо готовить защиту пункта h7 конем с f8.

10. . . . Kf6—d7

Не собираются ли черные играть f7—f5? Подбросим на этот участок резервы.

11. Ke2—g3 . . .

Разрушить своими руками пешечное прикрытие короля (11 . . . f5) было бы безумием. Ограничимся на этом фланге защитным построением.

11. . . . Lf8—e8

Черный конь пойдет на f8, и опять может возникнуть идея прорыва f7—f5. Окончательно ликвидируем эту угрозу и выведем слона, который будет выполнять функции контролера (за пунктами f5 и b5).

12. Cf1—d3 . . .

Начнем подготовку активной операции.

12. . . . a7—a6

Пока ничто не грозит. Продолжим наши операции на королевском фланге.

13. h4—h5 . . .

Завершим строительство оборонительных рубежей и откроем дорогу слону.

13. . . . Kd7—f8

Короля оставим в центре — здесь игра не вскрыется. Определим место для ферзя. Конечно, на d2, откуда он будет поглядывать на оба фланга.

14. Фd1—d2 . . .

И дальше готовить прорыв b7—b5.

14. . . . Cc8—d7

Охладим пыл противника, добавив четвертый удар на поле b5.

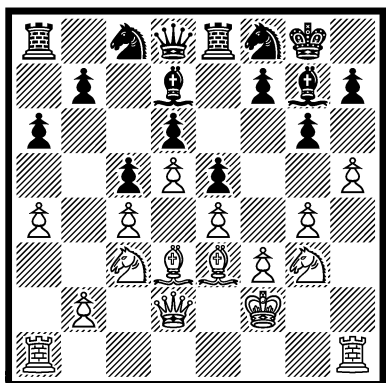
15. a2—a4 . . .

И все же продолжим выполнение плана игры.

15. . . . Ke7—c8

Пора уйти королем на вторую горизонталь, чтобы объединить усилия ладей.

16. Kpe1—f2 . . .



Допустим, что белые собираются концентрировать силы по линии «h». Но пока они сыграют Лh3, Лаh1, Кpe1 и Фh2, мы, используя проведенную подготовку, осуществим прорыв b7—b5 (пусть даже с жертвой пешки), тяжелые фигуры вторгнутся в лагерь противника и заставят его отвлечься от атаки.

По этой причине нельзя играть a6—a5, что, очевидно, ликвидировало бы здесь угрозы белых, но одновременно развязало бы им руки в атаке на короля, так как ликвидировало бы и контригру черных. Таким образом, возможность пешечного прорыва белых на ферзевом фланге — угроза реальная, и с ней надо считаться.

Тем более и препятствовать игре белых невозможно, так как после вскрытия вертикалей — 16. . .b6 (иначе 17. a5) 17. Лhb1 Ka7 18. b4 Лb8 19. a5 назревает катастрофа. Значит, надо выждать события, готовить больше сил к защите. Ладью e8, в частности, раз ей тесно на восьмой горизонтали, поставим на седьмую. Для этого сначала...

16. . . . f7—f6

Прямая атака на короля за-

шла вроде бы в тупик. Воспрепятствуем закрытию игры на ферзевом фланге.

17. a4—a5 Ле8—e7

Подтянем на ферзевый фланг дополнительные силы.

18. Лh1—b1 . . .

Слон должен освободить горизонталь для ладьи.

18. . . . Cd7—e8

Признаемся, что королевский фланг нас больше не интересует, избавим себя здесь от всяких забот и надежно выключим из игры неприятельского слона.

19. h5—h6 Cg7—h8

После вскрытия вертикали «b» одни ладьи погоды не сделают. Кроме того, надо подумать о защите пешки a5. Сделаем, пока есть время, еще один подготовительный ход...

20. Kc3—a4 . . .

В стесненной позиции, в принципе, каждый размен облегчает защиту. Однако с разменом можно и повременить. Постоим на месте.

20. . . . Ce8—d7

Все в полной готовности, можно давать сигнал к наступлению.

21. b2—b4 . . .

Брать на b4 не хочется, так как вскрытие вертикали, оживление слона e3 и возможность нового прорыва c4—c5 только на пользу белым. Но тогда надо защитить пешку c5. Это достигается сначала разменом «нападающего»...

21. . . . Cd7 : a4

22. Ла1 : a4 . . .

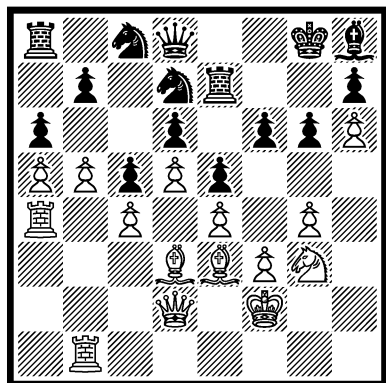
...а затем подключением «защитника».

22. . . . Kf8—d7

Взятие на c5 лишено логики, так как после 23. bc K : c5 24.

С : с5 dc черный конь займет поле d6 и будет блокировать проходную пешку, одновременно защищая пешку b7. Надо вскрыть игру и по возможности затруднить маневры неприятельских сил.

23. b4—b5 . . .



Конь d7 сделал свое дело и должен освободить горизонталь, чтобы ладья e7 подключилась на защиту пешки b7. Но куда отойти? Соблазнительно на b8, чтобы в ответ на 24. ba взять конем и при случае сыграть Kb4. Однако белые до размена поставят свои тяжелые фигуры на линию «b», доверив поддержку пешки a5 слону (Cd2). Черные для защиты пешки b7 будут вынуждены держать обе ладьи и ферзя на седьмой горизонтали. Но тогда белые переведут белопольного слона на h3, короля — на g2 и сыграют g4—g5. Ответ f6—f5 невозможен, коню с8 отойти некуда, и ферзь должен будет вернуться на восьмую горизонталь для его защиты. Последует ba. . . K : a6. . . и Л : b7.

Раз такую позицию не удерживать, на a6 придется брать ладьей, чтобы, в свою очередь, атаковать пешку a5, или, в крайнем случае, пешкой «b». Во всех этих вариантах конь на b8 будет только мешать.

23. . . . Kd7—f8

Подготовим сдвоение ладей.

24. Ла4—a2 . . .

Пока подождем.

24. . . . Ле7—f7

25. Ла2—b2 . . .

Если дожидаться ходов Фс3 и Cd2, то придется переключаться на пассивную защиту пункта b7, что, как мы уже рассматривали, не сулит успеха. Поэтому попробуем сами разрядить напряжение.

25. . . . a6 : b5

26. Лb2 : b5 . . .

Теперь есть возможность отдать пешку «b7» в более выгодной редакции, чтобы потом либо отыграть ее, либо связать фигуры белых защитой приобретения.

26. . . . b7—b6

Пешку брать необходимо. Если 27. Ла1, то 27. . . Лfa7, и можно остаться без пешки.

27. a5 : b6 Лf7—b7

Защитить пешку, конечно, не удастся (28. Фb2 Kd7), но дело не в этом. Сама по себе такая блокированная лишняя пешка победы не принесет. Гораздо реальнее такой план: постепенно разменять все тяжелые и часть легких фигур, белого короля перевести на ферзевый фланг и прорваться здесь, так как у черных в борьбе будет участвовать на фигуру меньше (слон h8!). Как же заставить черных взять пешку «b6»? Очень просто: направим слона на h3, чтобы грозить включением его в бой путем g4—g5.

28. Cd3—f1 . . .

Белопольный слон противника не у дел, и нечего дожидаться его активизации. Сейчас на ферзевом фланге у нас временный перевес в силах, и надо

попытаться захватить инициативу.

28. . . . Лb7 : b6

29. Лb5 : b6 Кс8 : b6

Примем меры для размена второй пары ладей.

30. Фd2—b2 . . .

Если избрать пассивный план (Лb8 или Кfd7), белые сыграют Ла1 и на Лb8 — Фс2. Затем конь доберется до b5, и белые получают здесь решающий перевес. Попробуем первыми нарушить границу.

30. . . . Кb6—a4

Куда отойти ферзем, особой роли не играет. Но так, чтобы, связав коня ходом Ла1, затем изгнать его и разменять ладей.

31. Фb2—c1 . . .

Подключим в игру второго коня.

31. . . . Кf8—d7

32. Лb1—a1 . . .

Нельзя ли удержать конем форпост a4? Ведь его могут защищать конь с b6, ладья и ферзь. Но нападающих будет на одного больше: конь, слон, ладья и ферзь. Так уж лучше сразу уйти из-под связки.

32. . . . Ка4—b6

33. Ла1 : a8 . . .

Конечно, возьмем ферзем, чтобы он уже следующим ходом вторгся в лагерь противника.

33. . . . Фd8 : a8

Куда нельзя пускать неприятельского ферзя? На a2 и на a4, так как нападение на пешку с4 затруднит маневры белых фигур. Следовательно. . .

34. Фc1—c2 . . .

Если бы сыграть Фа3 и успеть перебросить коня d7 на b4. . . Но ведь белый конь быстрее попадает на b5, и придется отступать ферзем. Позаботимся

пока о будущем — король, безусловно, понадобится в центре.

34. . . . Кpg8—f7

Направимся конем на b5.

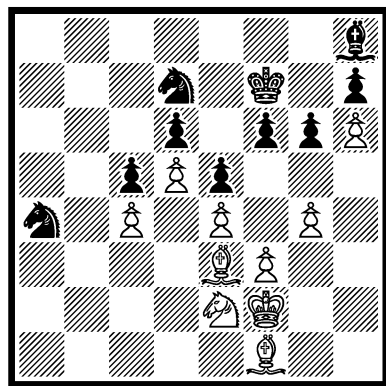
35. Kg3—e2 . . .

Если белый конь попадет на b5, последует Cd2, Фс3, Фа5, и белые вынудят размен ферзей с позиций силы. Лучше самим предложить размен, выставив при этом заслон против вторжения.

35. . . . Фd8—a4

Согласен разменять и ферзей, а преграды (практически с лишней фигурой) постепенно устраним.

36. Фc2 : a4 Кb6 : a4



Главными действующими лицами теперь становятся короли. Основные усилия — на ферзевый фланг. Но нельзя забывать, что черные могут сыграть g6—g5 и Кpg6. Поэтому для начала отправим «сторожа» на g3.

37. Ke2—g3 . . .

Может быть, два коня создадут на ферзевом фланге угрозы или препятствие планам противника.

37. . . . Кd7—b6

Грозит 38. . . .Кb2! Не пустим!

38. Се3—c1 . . .

Сделаем единственный оставшийся ход «вперед», хотя и выгод от него никаких не видно.

38. . . . Ка4—c3

Короля — в дорогу дальнюю.

39. Kpf2—e1 . . .

Навстречу.

39. . . . Kpf7—e7

40. Kpe1—d2 . . .

После 40. . . Kb1+ 41. Kpc2 теряется конь. Если 40. . . Ka2 41. Ca3, то конь потом будет разменен на b4 и белые выиграют пешку. В случае 40. . . Kba4 41. Kpc2 также не избежать урона. Отойдем на заранее подготовленный рубеж.

40. . . . Kc3—a4

41. Kpd2—c2 . . .

При таком расположении коней нельзя допустить ход 42. Kpb3, скрывающий обе фигуры. Белые не торопясь сыграют Cd2, Cf1—d3—c2, Kg3—f1—e3, Кра3 и выиграют фигуру. Приходится еще отступить, причем для коня b6 выберем поле c8, чтобы потом перевести его на e7, взять под контроль пункт f5 и при случае провести g6—g5.

41. . . . Kb6—c8

42. Kpc2—b3 Ka4—b6

Король сделал все, что мог. Теперь нужна помощь фигур. Сначала отправим белопольного слона на диагональ, где он может принести наибольшую пользу, ведь пешка c4 в его защите не нуждается.

43. Cf1—f3 . . .

Освободим поле e7 для коня. К сожалению, плохо 43. . . Kpf7, так как после 44. Cd2 Ke7 45. Ca5 Kbc8 белому королю открыта дорога в тыл, а продвижение g6—g5 белые могут предотвратить путем g4—g5 либо ответить на него Kf5.

43. . . . Kpe7—d7

Очередь чернопольного слона.

44. Ccl—d2 . . .

Направим коня на e7, королем будем защищать коня b6, и коню белых придется считаться с угрозой g6—g5, Kg8 и сторожить пешку h6.

44. . . . Kc8—e7

После 45. Ca5 Kpc7 нельзя даже разменять слона на коня, так как пешка h6 останется беззащитной. Значит, на ферзевом фланге не прорваться. Вот если ворваться белопольным слоном на e6, чтобы установить контроль над полем g8!

45. g4—g5+ . . .

Если отойти королем на c7, то после 46. Ce6 белые безболезненно отправят коня на ферзевый фланг. После 45. g5 место короля — на поле e7, чтобы сыграть fg и на C : g5+ — Cf6, возвращая, наконец, к жизни слона. Но пока поле e7 занято...

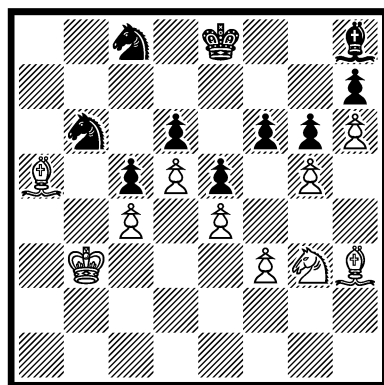
45. . . . Kpd7—e8

Теперь можно связать обеих коней.

46. Cd2—a5 . . .

Попытаемся защитить коня b6.

46. . . . Ke7—c8



Можно меняться на c8 и проходить королем в тыл противника, но конь еще не готов к бою, и может ничего не получиться. Например, 47. C : c8 K:c8 48. Кра4 fg 49. Kpb5 Kpd7 50. Cd2 Cf6 51. Kh1 Ke7 52. Kf2 Kg8, и белые не успевают сыг-

рать Kh3, а после Kg4—Cd8 позицию не усилить.

Однако черные кони лишены подвижности, поэтому можно сначала перевести коня на h3.

47. Kg3—h1 . . .

Немедленно воспользоваться возможностью и оживить слона.

47. . . . f6 : g5

48. Kh1—f2 . . .

Покинем наконец злосчастный угол.

48. . . . Ch8—f6

49. Ch3—g4 . . .

Если 49. . . Ce7, то 50. Cd2, и на пешку h6 напасть не успеваем. Ничего активного предпринять нельзя, будем выжидать.

49. . . . Cf6—d8

50. Kf2—h3 Cd8—f6

Подготовка закончена, кони противника «стреножены», теперь можно отобрать пешку.

51. Ca5—d2 . . .

Конь b6 должен оставаться на посту, но его защитник освобожден.

51. . . . Kc8—e7

После 52. С : g5 С : g5 53. К : g5 Kg8 54. К : h7 К : h6 мы ничего не добиваемся. Слона надо сохранить.

52. Kh3 : g5 Cf6 : g5

53. Cd2 : g5 . . .

Выбора нет. Сыграем королем на f7, а когда чернопольный слон отойдет — продвинемся на f6 и будем грозить ходами g6—g5 и Krg6.

53. . . . Кре8—f7

Пора изгнать коня b6 и прорываться королем.

54. Cg5—d2 . . .

Ничего не получается. После 54. . . Kpf6 55. Ca5 Kc8 56. С : c8 К : c8 последует 57. Cd8+, и королю придется возвратиться. Но

если нельзя помешать размену белопольного слона на коня, так пусть это происходит сразу.

54. . . . Ke7—c8

Отлично... Чем быстрее, тем лучше.

55. Cg4 : c8 Kb6 : c8

Теперь лишим черного короля иллюзий.

56. Cd2—g5 . . .

На 56. . . Kb6 последует 57. Cd8, и конь должен возвратиться. Но слон на d8 даст темп для перевода короля.

56. . . . Kc8—b6

57. Cg5—d8 Kb6—c8

58. Kpb3—a4 . . .

Скорее королем закрыть брешь.

58. . . . Kpf7—e8

Возвратимся на старый наблюдательный пункт.

59. Cd8—g5 Kpc8—d7

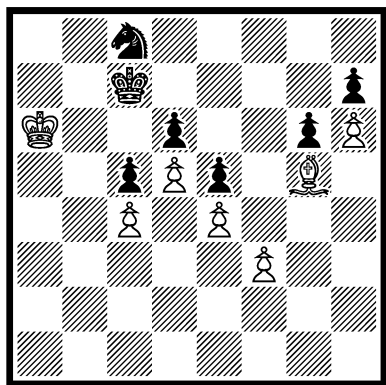
60. Кра4—b5 . . .

Конем двигаться нельзя (60. . . Ke7 61. С : e7 Кр : e7 62. Kpc6 g5 63. Kpc7 или 60. . . Ка7+ 61. Kpb6 Kc8+ 62. Kpb7). Остается сколько можно сопротивляться королем.

60. . . . Kpd7—c7

Если пустить черного короля на b7, то можно и не выиграть.

61. Kpb5—a6 . . .



Стратегия «удушения» завершилась позицией цугцванга. Если бы можно было не делать хода, то дела были бы не плохи.

Но любой ход сразу проигрывает: 61. . . Kpd7 62. Kpb7 с вытеснением короля; 61. . . Kpb8 62. Cd8 Кра8 63. Сс7, и гибнут пешки, а если 62. . . Ка7, то у белых два пути к победе: спокойный 63. Kpb6 и комбинационный 63. Сс7+.

Ну что же, остается, значит, лишь один ход конем.

61. Kс8—b6

Главное содержание позиции в том, что пешечное окончание легко выигрывается, так как черный король не может успешно бороться с белым. Маленькая тактическая уловка.

62. Сg5—d8+ . . .

Теперь после 62. . . Kp : d8 63. Kp : b6 Kpd7 64. Kpb7 Kpd8 65. Kрс6 Kpe7 66. Kрс7 g5 67. Kрс6 приходится отойти от пешки d6. Поэтому...

Черные сдались.

Партия весьма поучительна как пример целеустремленного зажима позиции, полного исключения из игры одной из неприятельских фигур и высокой техники реализации перевеса. Партия почти безошибочная. Белых вообще не в чем упрекнуть. Черных же — за выбор неудачного дебютного варианта (7. . . Кс6?).

Можно, правда, поспорить, как развивались бы события, если бы черные закрыли игру на ферзевом фланге (15. . . a5). Не удалось ли им отразить атаку на королевском фланге? Возможно, но принять такое решение значило обречь себя на пассивную защиту без каких-либо контршансов.

КОГДА НЕТ ГАРМОНИИ

Липницкий

Смыслов

Чемпионат СССР, Москва, 1951 г.

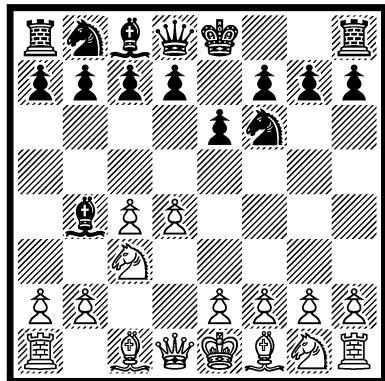
1. d2—d4 Kg8—f6
2. c2—c4 e7—e6
3. Kb1—c3 . . .

Конь c3 поддерживает продвижение e2—e4. Но существует система (защита Нимцовича), в которой слон, связывая коня c3, лишает его возможности контролировать поле e4.

3. Cf8—b4

Есть ли в этом выпаде отрицательные стороны и как их подчеркнуть? После хода a2—a3 произойдет размен (С : c3+, bc). Белые теряют время на ход пешкой «а», но у них остаются два

слона. Имеет ли это значение? Пока игра носит закрытый характер, — никакого. Но если белым удастся ее вскрыть, то пара слонов может более активно помочь наступлению, чем конь и слон или два коня.



Сдвоение пешек не является минусом для белых, так как после продвижения d7—d5 одна из пешек разменивается и пешечное построение приводится в порядок. Но сдвоения пешек можно и избежать. Скажем, 4. e3, 5. Ke2 и лишь затем a2—a3 (до этого хода черным меняться не выгодно). Есть и ход ферзем (Фс2), защищающий коня и берущий под контроль поле e4.

4. Фd1—c2 . . .

Чтобы препятствовать ходу e2—e4, надо либо сразу играть d7—d5, либо воспользоваться тем, что пешка d4 осталась без защиты, и напасть на нее.

4. . . . Kb8—c6

Развиваем коня.

5. Kgl—f3 . . .

Теперь препятствовать продвижению e2—e4 можно только одним способом.

5. . . . d7—d5

Пора предложить противнику разменять чернопольного слона.

6. a2—a3 Cb4 : c3+

После обычного 7. Ф : c3 Ke4 8. Фс2 у черных появляется возможность освобождающего продвижения e6—e5 (9. de? Cf5 с атакой). А попробуем, чтобы не давать черным темпа (7. . . Ke4), взять пешкой.

7. b2 : c3 . . .

В отличие от распространенных построений белые затратили время на малополезный в данной ситуации ход Фс2 (важнее был бы ход e2—e3). Нельзя ли это использовать, начав борьбу за пункт c4? Если удастся утвердить на поле c4 коня, то он будет стеснять неприятельские силы; в крайнем случае белые будут вынуждены отдать за него белопольного слона.

7. . . . Kc6—a5

Коня, конечно, не выиграть (8. Фа4+ c6). Вариант 8. e3 K : c4 9. C : c4 dc 10. Фа4+ Cd7 11. Ф : c4 Cc6 непривлекателен. Наверное, лучшее сейчас — это защитить пешку c4 конем, учитывая вторую косвенную защиту — шах ферзем на a4.

8. Kf3—e5 . . .

Надо разменять коней. Централизованный конь белых довольно неприятен.

8. . . . Kf6—d7

Если черные возьмут на e5, пешки окажутся разрозненными. Разменяемся сами.

9. Ke5 : d7 . . .

Возьмем слоном, чтобы эта фигура скорее приняла участие в борьбе.

9. . . . Cc8 : d7

Опять надо заботиться о пешке c4. Другого выхода, кроме размена, нет.

10. c4 : d5 e6 : d5

Снова не хочется играть 11. e3. Ведь противник может ответить 11. . . c5, затем Лс8 и размен на d4 с инициативой, а возможно, c5—c4 и Kb3. Брать на c5 самим тоже плохо, так как пешка сразу отыгрывается, а слабая пешка c3 подвергнется осаде. Итак...

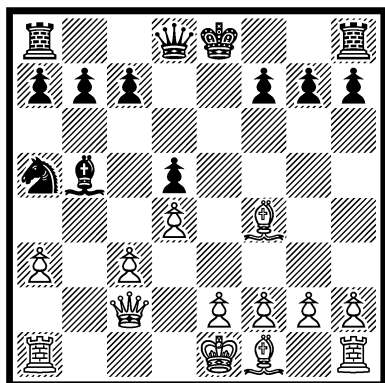
11. Ccl—f4 . . .

Это дает возможность захватить поле c4. Такое продолжение полностью отвечает стратегическому плану.

11. . . . Cd7—b5

Теперь надо расстаться с мыслью о продолжении e2—e3. После размена белопольных слонов конь вторгается навечно на поле c4, откуда будет контролировать весь ферзевый фланг белых. Правда, можно и не играть

пока е3, а белопольного слона fianкеттировать, но после 12. g3 0—0 13. Сg2 Ле8 придется либо играть 14. е3 и снова остаться без рокировки, либо 14. Cf3, и предстоит тяжелая защита в связи с энергичным ударом 14. . .c5.



Другой план — оставить короля в центре под прикрытием надежно защищенной пешки е2 и активизировать ладьи.

12. h2—h4 0—0

13. Ла1—b1 . . .

Можно отойти слоном на а6, но для игры по белым полям хорошо бы подключить ферзя, освободив одновременно дорогу ладье а8.

13. . . . Фd8—d7

Ход 14. С : с7 грубая ошибка: черные с темпом отойдут слоном (14. . .Са4), а затем возьмут слона с7.

14. Лh1—h3 . . .

Полезно убрать ладью с f8, чтобы после Лg3 не был опасен ход Ch6. Поставим ее на линию «е», готовя нападение на позицию короля.

14. . . . Лf8—e8

Единственная контригра — по линии «g».

15. Лh3—g3 . . .

На 16. Ch6 хорошо 16. . .g6. Менее приятно 16. Се5 g6 17. Фc1 и на 17. . .Кс4 (отражая 18. Фh6) 18. С : с7. Поэтому

возьмем под удар поле е5 и приблизим коня к позиции белых.

15. . . . Ка5—с4

Надо вызвать ход g7—g6 и создать угрозы по ослабленным черным полям.

16. Cf4—h6 g7—g6

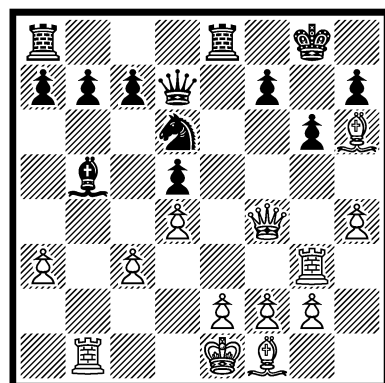
17. Фc2—c1 . . .

Теперь поле е5 не нуждается в контроле, и напрашивается перевод коня на f5. Отсюда он атакует ладью и слона, защищая критическое поле g7.

17. . . . Кс4—d6

Пора подключить к атаке ферзя.

18. Фc1—f4 . . .



Ход 18. . .Кf5 сейчас невозможен — 19. Л : b5, и брать ладью нельзя из-за 20. Ф : f5. И после 19. . .К : g3 20. fg опять нельзя брать ладью в связи с 21. Фf6. Отступим слоном, чтобы освободить ферзя от его защиты.

18. . . . Сb5—а6

Грозит 19. . .Кf5, отражая все угрозы королю. Без слона f1 игра не получится. Да и ладья b1 ничем пока не помогает. Не сыграть ли наконец е2—е3? Линия «е» будет прочно перекрыта, а после размена белопольных слонов выявится слабость пешки b7 и конь не сможет отойти.

19. e2—e3 . . .

Можно разменять слонов и защититься путем b7—b6. Но почему не перейти в контратаку? Вскрытие линии «b» будет только на пользу.

19. . . . Kd6—f5

Отступать ладьей нельзя. Если 20. Лg4, то 20. . . К : h6 и остаемся без фигуры. На 20. Лh3 последует 20. . . Ле4 21. Фg5 f6, и теряется слон. Поэтому следует отдать качество, но захватить инициативу.

20. Cf1 : a6 . . .

Плохо 20. . . К : g3 из-за 21. С : b7 Лab8 22. fg, и нельзя играть 22. . . c6 (23. Фf6). Ничего не даст и 20. . . Ле4.

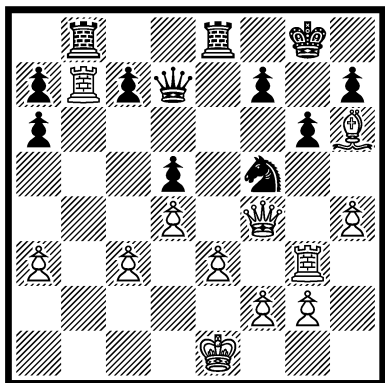
20. . . . b7 : a6

Нельзя отойти ладьей в связи с 21. . . Ле4. Шансы на спасение в активности.

21. Лb1—b7 . . .

Если 21. . . К : g3 22. fg, то нельзя играть 22. . . Лab8 из-за 23. Фf6. Придется отдать пешку c7, может быть, a7, и исход борьбы далеко не ясен. А если захватить вертикаль «b», то появится атака, которая сразу принесет свои плоды.

21. . . . Ла8—b8



Открытую линию не удержать. На 22. Лb4 она захваты-

вается типичным приемом 22. . . а5. Выиграем пешку и нападём на ферзя.

22. Лb7 : c7 . . .

Сейчас можно не думать о защите. Усилиями ферзя и ладьи создадим матовую сеть неприятельскому королю.

22. . . . Лb8—b1+

Может быть, удастся спастись через поле f3?

23. Кpe1—e2 . . .

По белым полям от угроз не уйти.

23. . . . Фd7—a4

И не спасает любой ход короля, в том числе и на f3.

Белые сдались.

Белые с самого начала партии не уделяли должного внимания гармоничному развитию своих сил. Начав с экспериментального дебютного продолжения 7. bc (вместо 7. Ф : c3), а затем 11. Cf4 (вместо 11. e3), они отдали противнику белые поля.

Надо было проявить особую бдительность. Однако вместо трудной, но возможной защиты, связанной с ходом 12. g3, допускается еще одна принципиальная ошибка: при необеспеченном короле в центре несколько фигур бросаются в азартную атаку. Вскоре выясняется, что поддержать ускользающую инициативу нечем, а фигуры черных, заняв открытые линии и ослабленные белые поля, готовы к атаке. Исход борьбы предreshен, и последние чрезвычайные меры только ускоряют неизбежное поражение.

До сих пор мы рассматривали последовательно проведенные партии, в которых погрешности одной стороны, как правило, были использованы противником. Однако бóльшая часть шахматных поединков не отличается такой закономерностью. Чаше бывает, что чаши весов колеблются то в одну, то в другую сторону и решающее значение имеет последняя ошибка. Хотя в целом такие партии объективно не представляют высшей шахматной ценности, но отдельные эпизоды могут быть чрезвычайно увлекательными и поучительными. В частности, они полезны тем, что показы-

вают природу ошибок, учат хладнокровному поиску возможных путей спасения.

Продemonстрируем одну из партий сильнейших гроссмейстеров, весьма характерную с точки зрения и ошибок, и последующего упорства в защите. Оба противника сыграли немало отличных партий, и, надеюсь, извинят автора, что в учебных целях выбрана далеко не лучшая их партия. В примечаниях (составленных на этот раз и от имени партнеров и от имени автора) использованы опубликованные анализы и оценки Д. Бронштейна.

Геллер

Тайманов

Турнир претендентов, Цюрих, 1953 г.

- | | | |
|----|--------|--------|
| 1. | e2—e4 | e7—e5 |
| 2. | Kg1—f3 | Kb8—c6 |
| 3. | Cf1—b5 | ... |

Оправдано ли делать в дебюте не лучший, но неожиданный для противника ход? Черные отказались от излюбленной сицилианской защиты (первое применение психологического приема), а когда определилась испанская партия, делают редкий ход Алапина. Этот ход не создает особых затруднений. Но, возможно, он сыграл более глубокую и завуалированную роль, внушив белым, что решающий перевес можно получить уже в дебюте, что исход этой встречи предreshен, а такое настроение приводит порой к азартным решениям.

- | | | |
|----|-----|--------|
| 3. | ... | Cf8—b4 |
|----|-----|--------|

Иногда приходится жертвовать пешку, чтобы заманить неприятельского слона на b4 (гамбит Эванса: 1. e4 e5 2. Kf3 Kc6 3. Cc4 Cc5 4. b4) и выиграть время для захвата центра путем c2—c3 и d2—d4. Сейчас же черные добровольно предоставляют партнеру такую возможность. Но можно не спешить и сделать пока рокировку, создав угрозу выигрыша пешки (C : c6 и K : e5).

- | | | |
|----|-----|-----|
| 4. | 0—0 | ... |
|----|-----|-----|

Куда вывести коня? После 5. c3 Ca5 6. d4 при положении коня на e7 есть освобождающий маневр 6. . . ed 7. cd d5. В случае 4. . . Kf6 надо считаться с прозаическим 5. C : c6 и 6. K : e5.

4. . . . Kg8—e7

Попробуем использовать недостатки раннего выпада слона.

5. c2—c3 Cb4—a5

Неплохо сыграть 6. d4, есть сильный маневр Kb1—a3—c4, но почему не выиграть пешку! Меняемся на c6, потом пешка «b» нападает на слона, когда тот отступает,— на коня, и следующим ходом конь берет на e5. Никаких осложнений быть не должно, черные еще не рокировали.

6. Cb5 : c6 . . .

Изменить ничего нельзя. Надо получить компенсацию за материальный урон в связи с некоторым ослаблением белых пешек.

6. . . . Ke7 : c6

7. b2—b4 Ca5—b6

8. b4—b5 . . .

Из общих соображений поле e7 более соблазнительно для отступления коня, чем a5. Но что будет, если белые пешки продолжат свое наступление на ферзевом фланге? Надо создать оборонительный рубеж по белым полям, так как белопольный слон противника уничтожен. Имея в виду сыграть d7—d5, не допустим белую пешку на c4.

8. . . . Kc6—a5

9. Kf3 : e5 0—0

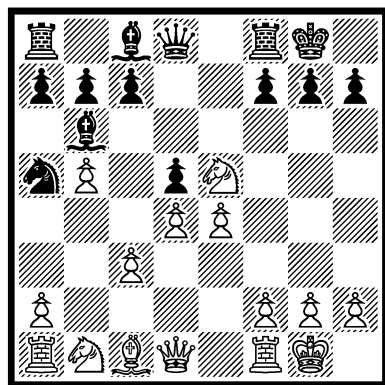
Одним ходом можно укрепить центр, защитить коня и открыть дорогу своим фигурам.

10. d2—d4 . . .

Без пешки нельзя медлить. Но если теперь сделать «хитрый» ход 10. . . Фе8 с намерением после d7—d6 выиграть пешку b5 или e4, то последует 11. Фd3 d6 12. Kf3 и начнется охота за конем a5 или угроза c3—c4—c5. Поэтому необходимо застопорить пешку «с».

10. . . .

d7—d5



У белых лишняя пешка, отличный конь на e5, и им теперь следовало спокойно закончить развитие (Kd2, Le1 или Фf3 с угрозой Ca3). Вместо этого появляется недостаточно обоснованный план немедленной атаки.

Сначала лишить пешку f7 защиты...

11. Cc1—a3 Лf8—e8

Приблизить сильнейшую фигуру к позиции неприятельского короля...

12. Фd1—h5 . . .

В случае 12. . . g6 ослабляются черные поля и положение коня на e5 становится еще прочнее. Плох также ход 12. . . Се6 из-за 13. f4 и далее f5 с темпом.

Но можно не только защитить пешку, но и напасть ею на коня. Выгоды бесспорны. А не опасно ли вторжение на f7? Если туда заберется конь, то после Фd7 он там и погибнет. В случае 13. Фf7+ Kph8 конь должен отступить, и теряется пешка e4. Все в порядке...

12. . . . f7—f6

После отхода конем потерь не избежать. Напрашивается жертва коня, с тем чтобы вскрыть вертикаль «f» и подключить новые атакующие силы.

13. f2—f4 . . .

Коня можно взять, и медлить с этим нет смысла.

13. . . . f6 : e5

14. f4 : e5 . . .

Если сыграть 14. . . Кс4 или 14. . . de, то после 15. Фf7+ Кph8 16. Cf8 нет защиты от мата. Защитим пункт f7.

14. . . . Сс8—e6

Необходимы резервы.

15. Кb1—d2 . . .

Белый конь стремится на g5. Попытка разменять его (15. . . Кс4) может быть отвергнута (16. Кf3 К : a3 17. Kg5 h6 18. К : e6) или принята (16. К : c4 dc 17. Лад1, а потом Кph1 и d4—d5), в обоих случаях с пользой для белых. Постараемся разрядить обстановку, готовя ответную жертву фигуры.

15. . . . d5 : e4

Ход 16. . . С : d4 не предотвратить, даже отступив королем на h1. Единственное средство — 16. Сb2 — чересчур пассивно. Надо ускорить продвижение коня к заветной цели.

16. Кd2 : e4 . . .

Проверим продолжение 16. . . h6. Тогда 17. Кf6+ gf 18. Фg6+ Кph8 19. Ф : h6+ Кpg8 20. Л : f6, и белые выигрывают.

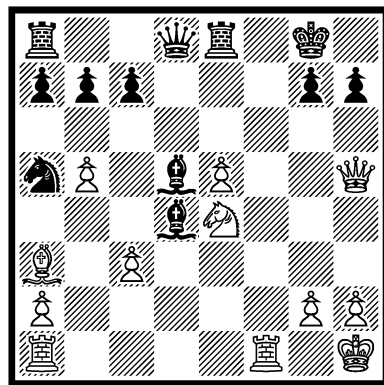
16. . . . Сb6 : d4+

Если 17. cd Ф : d4+ 18. Кf2, то после 18. . . Кс4 потеряна атака и. . . пешка e5. Поэтому жертву отклоняем.

17. Кpg1—h1 . . .

Черные как будто попали в трудное положение. На 17. . . С : e5 следует 18. Kg5 h6 19. К : e6, на 17. . . Се3 — 18. Лад1 Фс8 19. Лd3 Ch6 20. Кf6+. Как и прежде, плохо 17. . . h6. Необходимо отойти белопольным слоном, чтобы ход Kg5 создавал лишь одну угрозу взятия на h7, которая отражается путем h7—h6.

17. . . . Се6—d5



Если 18. cd, то 18. . . С : e4, и атака прекращается. Надо уходить конем. Но куда? Проверим 18. Kg5 h6 19. Кf7, и теперь если 19. . . С : f7, то 20. Ф : f7+ Кph8 21. cd и все в порядке, но 19. . . Фd7 20. К : h6+ gh и на 21. cd — 21. . . Фg7, а на 21. Лf6—21. . . С : e5.

Приходится жертвовать коня, разрушая пешечное прикрытие неприятельского короля.

18. Ке4—f6+ g7 : f6

Ничего не дает 19. ef (19. . . С : f6) или 19. Л : f6 (19. . . С : e5).

19. c3 : d4 . . .

Нельзя 19. . . fe? 20. Лf5, и основная угроза 21. Лаf1 и 22. Лf7, а на 20. . . Фd7 выигрывает 21. Фg4+ Кph8 22. Лf8+.

Если 19. . . Кс4, то 20. ef Фd7 21. Се7. Надо подключить к защите ферзя.

19. . . . Фd8—d7

Грозит 20. . . Фg7 с нападением на g2 и на e5.

20. e5 : f6 . . .

Теперь, чтобы слон не отрезал ферзя (21. Се7), займем сразу необходимую позицию.

20. . . . Фd7—f7

Любое отступление ферзя позволит черным перехватить инициативу. Например, 21. Фg5+ Кph8 и затем 22. . . Лg8. Вообще при разноцветных сло-

нах атака может очень легко перейти от одной стороны к другой.

21. Лf1—f5 . . .

Угроза 22. Л : d5, а при отступлении слона 22. Лg5+ Крh8 23. Ф : f7 С : f7 24. Лg7 не оставляет черным выбора.

21. . . . Фf7 : h5

22. Лf5 : h5 . . .

Не допустить вторжения ладьи на g7.

22. . . . Cd5—f7

Приходится играть без фигуры (за 2 пешки). Единственная возможность — использовать пешечный перевес на королевском фланге. В план должен войти перевод слона на e7, где он будет защищать пешку f6 и затруднять действия черных ладей.

23. Лh5—g5+ . . .

После 23. . . Крh8 24. Лg7 Сg6 25. Л : c7 угроза 26. f7 неотразима.

23. . . . Cf7—g6

Соблазнительный ход 24. h4 парируется путем 24. . . Ле4 25. g4 Крf7 (или сразу 24. . . Крf7).

24. Са3—e7 . . .

Теперь угроза 25. h4 достаточно серьезна.

24. . . . Крг8—f7

Перед тем как приступить к использованию пешечного перевеса, полезно задержать вступление в борьбу коня и приковать неприятельскую ладью к защите пешки.

25. Ла1—c1 . . .

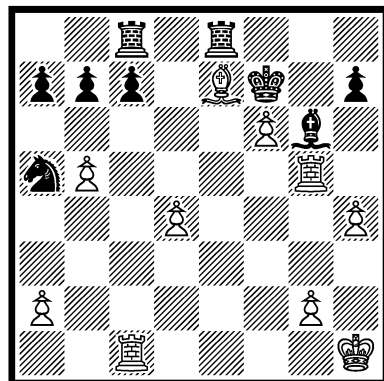
Можно ли 25. . . c6? Последует 26. h4 Лg8 27. Сb4 b6 28. bc Кр : f6, и у белых две связанные проходные пешки.

25. . . . Ла8—c8

26. h2—h4 . . .

Необходимо отразить угрозу 27. h5 и 28. Лg7+. Логичнее

всего 26. . . h5, что препятствует и 27. h5 и 27. g4? (27. . . hg 28. h5 Лh8). Возможно, черным не понравился вариант 27. Лgc5 c6 28. d5 b6 29. Л5c3 c5 30. d6, хотя после 30. . . Cf5 активность белых пресекалась.



26. . . . Ле8—g8

Плохо 27. Лgc5 c6 28. d5 из-за 28. . . Ce4, и нападение на пешку g2 приводит к победе. Нельзя играть и 27. g4 из-за 27. . . Ce4+, 28. . . Л : g5, после чего пешечный перевес неотступим.

27. Лg5—e5 . . .

Ладья препятствует нападению 27. . . Ce4, а также не позволяет сыграть 27. . . h5 из-за форсированного продолжения 28. Сb4 b6 29. Ле7+ Кр : f6 30. Лf1+ Cf5 31. Ле5, выигрывающего фигуру при сохраняющейся атаке. Надо защитить коня.

27. . . . b7—b6

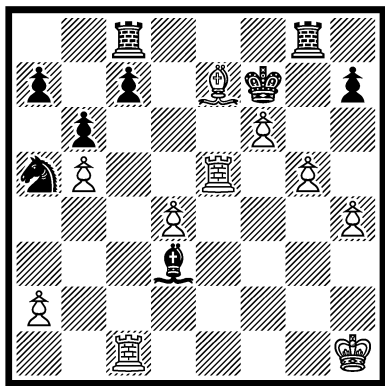
28. g2—g4 . . .

План белых очевиден. На 28. . . Kb7 можно 29. h5 Cd3 30. g5 и отправиться королем выигрывать запатованного (!) слона, так как остальные фигуры черных заняты своим делом и прийти на помощь не могут. Необходимо срочно наладить взаимодействие фигур, пока пешка g4 беззащитна, а пешка f6 нуждается в поддержке слона.

28. . . . Сg6—d3

Устраняем оба недостатка в пешечном построении.

29. g4—g5 . . .



Логическим завершением замысла было продолжение 29. . . Кс4 30. Леe1 Кd6 (пока белая пешка не дошла до h5, не опасно 31. С : d6 cd 32. Ле7+ Кpg6 33. Л : с8 Л : с8 34. Л : а7 Кph5), и грозит крайне неприятный ход 31. . .Кf5.

После 29. . .Кс4 30. Леe1 был любопытный ход 30. . .Кd2 с угрозой 31. . .Се4+ и 32. . .Кf3+. Если 31. Ле3, то 31. . .Се4+ (возможно 31. . .С : b5) 32. Кph2 Cd5 (не плохо 32. . .h6) 33. Лd1 (33. Сb4 Ке4 34. Лсе1 Лсе8) 33. . .Кс4 34. Леe1 (34.Лс3 Кd6 или 34. . .с6) 34. . .h6, и черные должны выиграть.

Опасаясь хода 30. Сb4, черные возвращаются ладьей обратно, теряют время и лишаются возможности подрыва h7—h6.

29. . . . Лg8—e8

Теперь белые, чтобы не допустить маневра 30. . .Кс4 31. Леe1 Кd2 (или 31. . .Кd6), немедленно изгоняют слона с активной позиции.

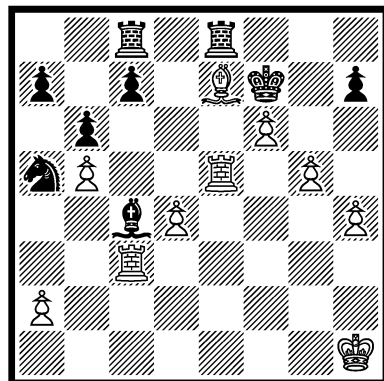
30. Лс1—с3 . . .

Хорошо бы отступить слоном на g6, после чего позиция черных пассивна, но они могут держаться. Однако черные уже ходили туда и обратно ладьей, а сейчас надо отступить на старое

место слоном. Сделать такое не легко.

Отсюда и появилось другое решение, совсем не плохое, если бы только слон не снимал контроль с поля g6.

30. . . . Cd3—c4



Напрашивается 31. h5, после чего и 31. . .С : а2 и 31. . .с6 приводит к поражению: 32. g6+ hg 33. hg+ Кр : g6 34. Лg3+. Возможно, белых смущал вариант 31. . .Лg8 32. Сb4 Лсе8 33. С : а5 Л : е5 34. de Cd5+ 35. Кph2 Л : g5 36. Л : с7+ Кpg8 37. Сс3 Л : h5+. Но ведь был «тихий» ход 32. Кph2, а на 32. . .Лсе8 ответ 33. d5, и у черных цугцванг (33. . .Лh8 34. Кpg3 Лhg8 35. Кpf4 Лh8 36. g6+!).

Поэтому избранный белыми ход как бы приглашал черных воспользоваться передышкой и проявить пагубную активность.

31. Лс3—g3 . . .

Представляется возможность сыграть с7—с6, и после 32. bc К : с6 позиция белых разваливается. Такие соображения взяли верх над скромным на вид, но, быть может, спасающим ходом 31. . .С : а2. Что делать белым в ответ? Если 32. h5, то 32. Лg8 33. Сb4 Лсе8 34. Лge3 Л : е5 35. Л : е5 Се6 36. d5 С : d5+ 37. Л : d5 Кре6! Или 32. h5 Лg8 33. Лс3 Кс4 34. Лf5 Кd6 и даже 33. . .Сс4 34. Кph2 Се2.

31. . . . с7—с6

Следует возмездие — форсированный вариант, приводящий к победе.

32. h4—h5 Лe8—g8

33. Ce7—b4 Лc8—e8

34. Лg3—e3 . . .

Единственная защита — размен (эффектно, но недостаточно для спасения 34. . . Л : g5.).

34. . . . Лe8 : e5

35. Лe3 : e5 . . .

Проявление активности 35. . . Лe8 ведет к потере ладьи: 36. g6+ hg 37. hg+ Кр : g6 38. Л : e8 Кр : f6. Надежд на ничью в таком окончании нет (39. С : a5 ba 40. bc Cd5+ 41. Кpg1 С : c6 42. Ле5 и т. д.). Нельзя допустить и вторжения ладьи на седьмую горизонталь.

35. . . . Сс4—e6

36. Сb4 : a5 b6 : a5

37. b5 : c6 . . .

Угроза d4—d5. . .

37. . . . Лg8—d8

38. c6—c7 . . .

На 38. . . Л : d4 решает 39. Л : e6. Необходимо немедленно заблокировать опасную проходную пешку.

38. . . . Лd8—c8

39. d4—d5 . . .

Можно сыграть 39. . . С : d5+ 40. Л : d5 Л : c7. Не только потому, что о ладейных окончаниях в шутку говорят, что они не выигрываются, а и в связи с угрозой h7—h6. Но безнадежно даже такое пешечное

окончание: 41. Ле5 h6 42. Ле7+ Л : e7 43. fe.

39. . . . Ce6—g4

40. Ле5—e7+ Кpf7—f8

41. g5—g6 h7 : g6

42. h5 : g6 . . .

Если сыграть 42. . . Cf3+ и 43. . . С : d5, то 44. Лd7.

Черные сдались.

Так вот, в одной партии (приблизительно):

1. После выигрыша пешки белые имели основания рассчитывать на победу.

2. Начатая ходом 11. Са3 атака упускала преимущество.

3. Жертва фигуры (13. f4) склонила чашу весов в пользу черных.

4. Неточность на 26-м ходу и ошибка на 29-м лишили черных шансов на победу.

5. После 30-го хода черные уже должны проиграть.

6. Промедление белых на 31-м ходу возвращает противнику шансы на спасение.

7. Черные не воспользовались возможностью (31. . . c6).

Как видите, по меньшей мере 7 колебаний с резким изменением оценки позиции.

* * *

Не менее подробно, ход за ходом, надо разбирать партии мастеров и свои собственные. Это является одним из методов совершенствования шахматиста.

Особую остроту приобретают шахматные события, в которых с обеих сторон участвуют разные фигуры. Здесь часто сила одних фигур намного возрастает,

а других — падает. Оценка таких позиций бывает иногда очень сложной. Следующая партия — один из характерных примеров подобных ситуаций.

Эйве

Керес

Матч, 1939/40 г.

1. d2—d4 Kg8—f6

2. c2—c4 e7—e6

Кроме хода 3. Кс3, который может привести к защите Нимцовича, есть более спокойное развивающее продолжение, без стремления к немедленному захвату центра.

3. Kg1—f3 . . .

Теперь мы можем затормозить продвижение центральных белых пешек, установив контроль над диагональю h1—a8 (новоиндийская защита).

3. . . . b7—b6

Белые могут рассчитывать на мало-мальски перспективную игру, только завязывая борьбу за большую диагональ.

4. g2—g3 Cc8—b7

5. Cf1—g2 . . .

Если не по вкусу быстрые упрощения, то совсем не обязательно играть 5. . . .Cb4+, можно ограничиться скромным развитием слона.

5. . . . Cf8—e7

6. 0—0 0—0

7. Kb1—c3 . . .

Белые, очевидно, собираются сыграть 8. Фс2, чтобы провести затем e2—e4. Для противодействия можно сыграть сей-

час или на следующем ходу d7—d5. Но тогда Ке5 и временно пешка «d» связана. Изберем более распространенный план блокады поля e4.

7. . . . Kf6—e4

А мы будем стараться снять блокаду с поля e4.

8. Фd1—c2 . . .

Опять откажемся от 8. . . .d5.

8. . . . Ке4 : c3

Если 9. bc f5, то 10. e4 все равно не сыграть, а пешечное расположение будет подпорчено.

9. Фс2 : c3 . . .

Коня надо развить на d7 (на c6 он будет мешать слону).

9. . . . d7—d6

10. Фс3—c2 . . .

А сейчас уже необходимо...

10. . . . f7—f5

Теперь предложим размен белопольных слонов, отступив конем так, чтобы он никому не мешал.

11. Kf3—e1 . . .

Пусть меняются белые. Зачем мы будем помогать им в перегруппировке сил (11. . . .С : g2 12. К : g2).

11. . . . Фd8—c8

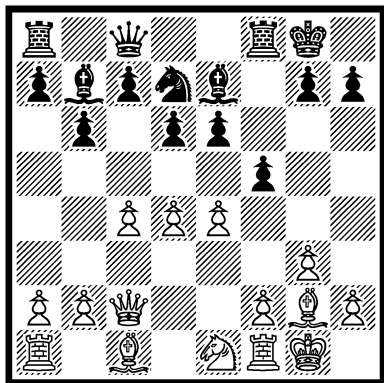
После размена на b7 опять нельзя играть e2—e4, а сразу это возможно.

12. e2—e4 . . .

В случае разменов на e4 слабой станет пешка e6. Если же белые разменяются на f5 и сыграют d4—d5, то мы подорвем этот форпост путем c7—c6.

12. . . . Kb8—d7

Скорее закроем слона b7.



13. d4—d5 . . .

Ошибка! Самым неприятным было бы 13. ef ef 14. Ch3 g6 15. Ch6 16. Kg2. Теперь мы не позволим белым сохранить свой форпост.

13. . . . f5 : e4

Если 14. de, то конь отойдет на c5 или f6, после чего можно даже остаться без пешки. На 14. С : e4 последует 14. . . Kf6, и пешка d5 «трещит». Остается взять только ферзем.

14. Фс2 : e4 . . .

Отогнать неприятельского ферзя и дважды защитить пешку e6 можно только ходом.

14. . . . Kd7—c5

Голос разума подсказывает отступление на c2, хотя после 15. . . ed 16. cd Фf5 фигурам становится тесно, да и пешка d5 потребует немало забот. Но ведь при отступлении ферзя на e2 пешка e6 будет связана по вертикали, а следующим ходом на

нее удастся напасть и снова связать по диагонали.

15. Фе4—e2 . . .

Развяжемся...

15. . . . Се7—f6

Снова свяжем...

16. Сg2—h3 . . .

Белые не чувствуют приближения опасности. Надо было избавиться от осложнений путем 16. de С : g2 17. К : g2 К : e6 18. Се3, хотя пешечный перевес на ферзевом фланге при лучшем расположении фигур и в этом случае позволял черным бороться за успех. Защитим пешку e6 и одновременно начнем операцию по захвату линии «е».

16. . . . Лf8—e8

Грозит 17. . . ed 18. С : c8 Л : e2 19. С : b7 К : b7 20. cd С : b2. Поэтому перекроем линию «е» и одновременно нападём на одного из защитников пешки e6.

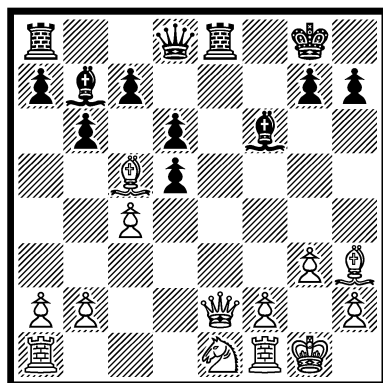
17. Сс1—e3 . . .

Естественно, что на 18. С : c5 надо ответить 18. . . ed, нападая на ферзя. Для этого необходимо войти от связки своим ферзем.

17. . . . Фс8—d8

Продолжаем осуществлять свои планы.

18. Се3 : c5 e6 : d5



Что получится после 19. Сe3 d4 20. Сg2 С : g2 21. К : g2 de 22. К : e3 Cd4 23. Лаe1 С : e3 24. fe Ле5?

Скучный эндшпиль. Как от него избавиться?

19. Ch3—e6+ . . .

«Скучный» эндшпиль можно бы при случае и спасти, а сейчас белые добровольно пошли под связку и по крайней мере останутся без пешки.

19. . . . Kpg8—h8

Если 20. Се3, то 20. . . Фе7 и теряется белопольный слон. Быть может, лучше отдать чернопольного слона, чтобы не чувствовать себя совсем беспомощным по ослабленным белым полям.

20. Ла1—d1 . . .

Технически проще всего 20. . . bc 21. cd С : d5 22. Л : d5 Фе7 с выигрышным окончанием. Но есть желание вскрыть позицию, чтобы использовать силу двух слонов.

20. . . . d6 : c5

На 21. cd неприятно, как простое 21. . . С : d5 (22. Л : d5 Фе7), так и более энергичное 21. . . Cd4. Воспользуемся передышкой, чтобы ввести в игру коня.

21. Ке1—g2 . . .

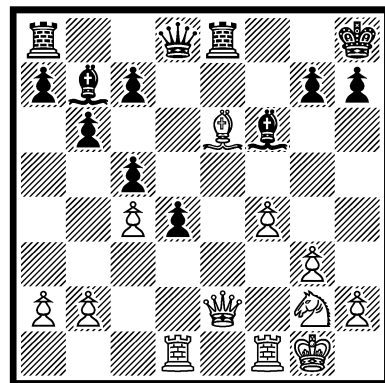
Трудно удержаться от соблазна создать защищенную проходную пешку, вновь освободить диагональ для белопольного слона и угрожать выигрышем слона e6.

21. . . . d5—d4

Менее приятно было бы 21. . . Cd4, так как сейчас хоть чернопольный слон противника не

столь активен. Можно защищаться путем 22. Лfe1 Сс8 23. Фg4 С : e6 24. Л : e6 Л : e6 25. Ф : e6 Фе8 26. Ф : e8+ Л : e8 27. Kpf1. Правда, надо считаться с возможностью ударов 22. . . b5 или 22. . . d3. А нельзя ли попытаться сохранить форпост на e6?

22. f2—f4 . . .



Пока белые не успели защитить слона, можно осуществить прорыв, чтобы оживить второго слона.

22. . . . d5—d3

Выбора нет...

23. Лd1 : d3 . . .

Уже не плохо 23. . . Cd4+ 24. Kph1 Фf6. Но нельзя ли пожертвовать ферзя, чтобы ликвидировать последнего слона белых и полностью овладеть всеми диагоналями?

23. . . . Фd8 : d3

24. Фе2 : d3 . . .

Перед тем как взять слона, объявим шах, чтобы еще больше стеснить белые фигуры.

24. . . . Cf6—d4+

В случае 25. Kph1 Л : e6 нет защиты от маневра Ла8—e8 и Ле6—e2. Отдадим качество, а ферзь сможет бороться против двух ладей.

25. Лf1—f2 Ле8 : e6

26. Kpg1—f1 . . .

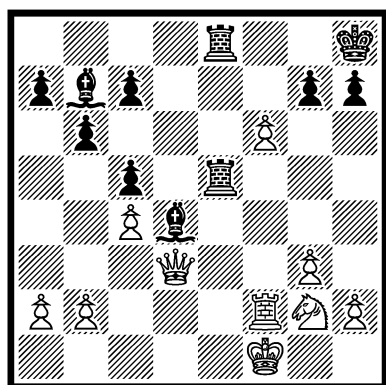
Зачем спешить с взятием ладьи, когда после Лае8 белые не смогут ее спасти (вариант 27. Лd2 Сe4 28. Фb3 Cf5 еще менее приятен).

26. . . . Ла8—e8

Грозит 27. . . С : f2 28. Кр : f2 Ле2+. Единственную возможность «дышать» сохраняет продвижение пешки «f».

27. f4—f5 Ле6—e5

28. f5—f6 . . .



Ловушка! Если 28. . . С : f2 29. Кр : f2 Ле2+?, то 30. Ф : e2 Л : e2+ 31. Кр : e2 и конь неприкосновенен из-за 32. f7.

28. . . . g7 : f6

Пешку брать нельзя (29. Л : f6? С : g2+ 30. Кр : g2 Ле2+) Ле2+!. Отойти ладьей по линии «f» — последует 29. . . Ле2. Выбор невелик.

29. Лf2—d2 . . .

Можно играть 29. . . Се4 30. Фа3 Cf5, но зачем выпускать ферзя, когда слон сразу попадает на нужную диагональ.

29. . . . Сb7—c8

Нельзя допустить ход 30. . . Ch3.

30. Kg2—f4 . . .

Остается уничтожить последнего защитника от мата — коня.

30. . . . Ле5—e3

31. Фd3—b1 Ле3—f3+

32. Kpf1—g2 Лf3 : f4

33. g3 : f4 Ле8—g8+

На f1 отступить нельзя (34. . . Лg1+). А если бы ферзь находился на c2, он бы также терялся (34. . . Лg1+ 35. Кре2 Сg4+ 36. Кpd3 Cf5+).

34. Kpg2—f3 Сс8—g4+

Удивительная позиция! У черных всего 3 фигуры, а королю противника некуда скрыться. Если 35. Кре4, то 35. . . Ле8+ 36. Кpd5 Cf3+ и мат следующим ходом. Другие отступления короля ведут к потере ферзя. Белые сдались.

СОДЕРЖАНИЕ

Предисловие 3

Береги короля 4

Кто раньше? 9

Внимание, проходная пешка 14

Брешь в обороне 20

Гибель от удушья 26

Когда нет гармонии 33

Как чаши весов 37

Без ферзя 43

Лев Яковлевич Абрамов

ХОД ЗА ХОДОМ

Редактор *Ю. М. Кирьянов*

Художник *Ю. И. Шашков*

Художественный редактор *В. К. Сафронов*

Технический редактор *С. С. Басипова*

Корректоры: *З. Г. Самылкина, Р. Б. Шупикова*

А00803. Сдано в производство 2/IX—1970 г. Подписано к печати 4/I—1971 г. Формат 60×90/16. Бум. типогр. № 2. Печ. л. 3. Усл. п. л. 3. Уч.-изд. л. 2.73. Бум. л. 1,5. Тираж 50000 экз., Издат. № 4293. Цена 13 коп. Зак. 1353.

Издательство «Физкультура и спорт» Комитета по печати при Совете Министров СССР Москва, К-6. Каляевская ул. 27.

Ордена Трудового Красного Знамени
Первая Образцовая типография имени А. А. Жданова
Главполиграфпрома Комитета по печати
при Совете Министров СССР
Москва, М-54, Валовая 28

